

ZÁKLADNÉ SMERNICE NA TVORBU KRÍŽOVIEK v časopise Lišiak

VŠEOBECNÉ ZÁSADY

Krížovka ako tvorivý písomný prejav reprezentuje osobitný druh umelej hádanky. V novinách a časopisoch patrí medzi publicistické žánre. Plní vzdelávaciu, zábavnú a oddychovú funkciu.

Krížovky sú všeobecné s tajničkou, alebo špeciálne, obsahujúce namiesto tajničky odborné výrazy.

Krížovka má dve základné časti: obrazec a legendu. Niektoré krížovky dopĺňa sprievodný text alebo ilustrácia.

Hlavným obsahovým materiálom krížovky sú jednotlivé slová alebo spojenia slov, ktoré tvoria významovú jednotku. Pomocným obsahovým materiálom sú značky, skratky a číslice. Na celý obsahový materiál sa používa spoločný názov krížovkárske výrazy (ďalej len výrazy).

Jednotlivé výrazy sa v krížovke križujú vo dvoch, prípadne aj vo viacerých smeroch.

Podľa spôsobu vpisovania výrazov do obrazca sa krížovky rozdeľujú takto:

a) h l á s k o v á krížovka. Slová alebo spojenia slov sú rozdelené na jednotlivé hlásky. Do každého políčka v obrazci sa vpisuje jedna hláska. Ostatné výrazy (značky a podobne) sa vpisujú po písmenách.

b) s l a b i k o v á krížovka. Do jednotlivých políčok obrazca sa vpisujú slabiky slov alebo slovných spojení.

c) č l e n e n á krížovka. Do políčok obrazca sa vpisujú skupiny hlások každého slova alebo slovného spojenia, ktoré majú rovnaký počet hlások, bez ohľadu na správne pravopisné delenie slov. Slová sa spravidla rozdeľujú na skupiny po dvoch alebo troch hláskach. Tento spôsob sa uplatňuje aj pri vpisovaní tajničky alebo tajničkových odborných výrazov do obrazca.

d) s t r i e d a v á krížovka. Do jednotlivých políčok obrazca sa striedavo vpisujú buď jednotlivé hlásky a skupiny hlások každého slova

či slovného spojenia, alebo vzájomne kombinované skupiny hlások. Striedanie musí byť súmerné, pravidelné alebo graficky usporiadané.

e) č í s l o v k o v á krížovka. Do políčok obrazca sa namiesto hlások a písmen vpisujú číslice, ktoré tvoria čísla ako samostatné výrazy.

VÝRAZY V KRÍŽOVKE

Výrazy v krížovke majú byť lexikálne i gramaticky (pravopisne) správne. Treba ich čerpať z hodnoverných, dostupných a najnovších slovných prameňov (jazykové slovníky, odborné slovníky, slovníky cudzích slov, zemepisné atlasy, encyklopédie a iné). Novoutvorené slová (neologizmy), ktoré vzniknú postupom času, možno v krížovkách použiť vtedy, ak sú všeobecne uznávané a zverejnené.

V krížovkách sa používajú tieto hlásky (písmená) slovenskej abecedy:

a, á, ä, b, c, č, d, ď, dz, dž, e, é, f, g, h, ch, i, í, j, k, l, ľ, í, m, n, ň, o, ó, ô, p, q, r, ř, s, š, t, ť, ú, v, w, x, y, ý, z, ž.

Spoluhlásky dz, dž a ch sa v krížovke vpisujú do jedného samostatného políčka a musia mať význam všetkými smermi. Dvojhlásky ia, ie, iu sa vpisujú do dvoch políčok.

V češtine, ktorá je v krížovkách rovnocenná so slovenčinou, sa používajú aj písmená ě, ř, ů. V slovách cudzieho pôvodu sa píšú aj písmená cudzích abecied (napríklad ö, ő, ü, ú). Písmená r u s k e j abecedy (azbuku) prepisujeme do latinky. Pri každom prepise slov z cudzích jazykov niektoré zvláštne písmená a diakritické znamienka nahradzame písmenami slovenskej abecedy tak, ako uvádzajú Pravidlá slovenského pravopisu. Inak v slovách z cudzích jazykov používame písmená v pôvodnom pravopise, pričom v krížovke musia mať rovnaký význam všetkými smermi.

Nad hláskami č, ď, dž, ř, ň, š, ť, ž treba dodržať mäkkéne všetkými smermi. Tak isto sa musí všetkými smermi dodržať prehlasonie znamienko nad ä, vokáln nad ô, podobne všetky mäkkéne a znamienka nad písmenami českého pravopisu (aj nad písmenami ě, ř a ů).

Dôležitá zásada: v tajničke a v tajničkových odborných výrazoch treba dodržať aj dĺžne nad hláskami vo všetkých smeroch. V ostatných výrazoch v súmernej krížovke sa dĺžne dodržať nemusia. V nesúmerných (asymetrických) krížovkách však treba dodržať i všetky rozlišovacie (diakritické) znamienka nad hláskami, teda aj dĺžne!

Za správne výrazy v krížovkách sa považujú:

1. Slovné druhy našej reči: podstatné mená, prídavné mená, zámená a číslovky v 1. páde jednotného i množného čísla, slovesá a ich tvary (zvrätne slovesá len so zámenom sa alebo si), príslovky, predložky, spojky, častice a citoslovčia.

V krížovkách sa používajú predovšetkým spisovné slová. Slová určené pre niektorý štýl spisovného jazyka, emocionálne a expresívne slová, zastarané výrazy alebo slová, ktoré dávajú reči archaický charakter, slová, ktoré sa vyskytujú zriedkavo a niektoré slová patriace do rozličných vrstiev slovnej zásoby slovenského jazyka, no uvádzajú sa v Slovníku slovenského jazyka, možno používať s tým, že sa v legende ku krížovke označia príslušnou skratkou. Ide o tento okruh slov zo Slovníka slovenského jazyka: hovorové, knižné, básnické, expresívne, pejoratívne, ironizujúce, posmešné, žartovné, familiárne, mazať, slová z detskej reči, odborné výrazy, domáce mená osôb, zastarané, archaické a zriedkavé slová. V primeranej miere aj nárečové, krajové a ľudové slová. V krížovkách nemôžno používať slová z nižšej hovorovej vrstvy ani vulgárne slová.

Homonymá – slová, ktoré rovnako znejú, ale majú odlišný význam a rozdielny pôvod – sa tiež môžu používať. Slovo, ktoré má viac významov nie je homonymum a nemožno ho v tej istej krížovke použiť viackrát. Podobne nemožno použiť ani slovo, ktoré sa už raz na-

chádza v tajničke alebo v tajničkových odborných výrazoch v tej istej krížovke.

2. Všeobecne známe slovné spojenia s uceleným významom, predovšetkým združené pomenovania a idiomy. V náročnejších krížovkách možno používať aj menej známe uznávané slovné spojenia.

3. Predpony a slovotvorné prípony našich i cudzích zložených slov so spojovníkom i bez neho.

4. Slová cudzieho pôvodu uvedené v slovníkoch cudzích slov. V legende sa môžu označovať skratkou pôvodu (napríklad z lat.).

5. Slová z cudzích jazykov, pričom podstatné mená, prídavné mená, zámená a číslovky môžu byť len v 1. páde jednotného alebo množného čísla (s členom i bez neho). Slovesá môžu byť len v infinitíve (s pomocným výrazom alebo bez neho). Latinské slovesá sa používajú v slovníkovej podobe, teda v 1. osobe jednotného čísla alebo v infinitíve, ako uvádza slovník. Maximálny počet slov z cudzieho jazyka v jednej krížovke môže tvoriť len 5 percent zo všetkých výrazov v krížovke.

6. Názvy písmen gréckej abecedy, názvy tónov základnej i chromatickej stupnice (aj solmizačné slabiky).

7. Arabské číslice sa používajú predovšetkým v číslovkovej krížovke. V hláskovej krížovke musia mať význam všetkými smermi, s výnimkou číslice 0, ktorá má v ďalších smeroch význam písmena o. Rímske číslice a čísla v hláskovej krížovke môžu mať v ďalšom smere význam písmen latinskej abecedy (vždy len jedno číslo ako samostatný výraz).

8. Ustálené, uznané, všeobecne používané skratky, značky a značkové slová (vždy len jednu skratku alebo značku ako jeden samostatný výraz), ktoré možno overiť v dostupných prameňoch – napríklad skratky tlačových agentúr, rozhlasových a televíznych spoločností, medzinárodné poznávacie značky motorových vozidiel, civilných lietadiel, lodí a železníc, štátne poznávacie značky motorových vozidiel v ČSSR, značky mier, váh, peňazí, chemických prvkov a ich zlúčenín, matematických a fyzikálnych veličín, značky bežne známych našich a zahraničných výrobkov, značkové slová našich podnikov a inštitúcií a ich skratky, iniciálové skrat-

ky, slovníkové skratky a ďalšie bežné, všeobecne známe skratky a značky – možno tiež používať, ale v čo najmenšej miere.

Rozdeľovacie (interpunkčné) znamienka

Výkričník a otáznik ako súčasť výrazu alebo tajničky sa wpisuje do samostatného políčka v obrazci. Ak nie sú oddelené oddeľovacími znakmi, musia mať význam všetkými smermi.

Pomlčku a spojovník možno písať buď do samostatného políčka, alebo na linku v obrazci krížovky. Ak sú v samostatnom políčku a neoddeľujú ich oddeľovacie znaky, musia mať význam všetkými smermi. Dovoľuje sa krížovanie pomlčky a spojovníka v jednom políčku.

Bodka, dvojbodka, čiarka, bodkočiarka, úvodzovky, tri bodky a zátvorky sa v krížovkách vynechávajú, nevpisujú sa. Odporúča sa však používať ich v mimoriadne náročných krížovkách (do súťaží).

TAJNIČKA A TAJNIČKOVÉ VÝRAZY

Tajničku krížovky obyčajne tvorí ucelená veta, ktorá dáva zmysel (napríklad heslo, veta, súhrn, príslavie, aforizmus, odpoveď na otázku) alebo jej záverečná časť. Môže to byť aj zakončenie uverejneného článku, poviedky, správy, informácie, vtipu epigramu a podobne.

Odborné krížovky nemusia mať ucelenú tajničku; stačia jednotlivé slová alebo ustálené spojenia (združené pomenovania), tzv. tajničkové odborné výrazy, ktoré spravidla tvoria určitý tematický celok. Odborné výrazy sa v legende označujú odkazom na uverejnený sprievodný text, alebo sa v legende opisujú obširnejšie.

Bežná tajnička krížovky, ak nie je v obrazci celá v jednom riadku, sa môže deliť iba po úplných slovách a primerane rozmiestniť v celom obrazci, pričom treba dbať, aby neslabičné predložky boli spolu s príslušným podstatným menom (prídavným menom, zámenom, číslovkou).

Tajnička môže byť v obrazci aj skrytá, a to podľa určitého, avšak logického systému (napríklad uhlopriečne, do kruhu, striedavo v políčkach, v niektorom riadku a inak), alebo ju môže tvoriť určité zoskupenie tých istých oddeľovacích znakov a rôzne delených alebo

viacnásobných políčkoch. Skrytá tajnička sa môže deliť po jednotlivých hláskach či skupinách hlások, prípadne kombinovať.

Tajnička alebo jej jednotlivé časti majú byť v krížovke rozmiestnené tak, aby riešiteľ musel riešiť celú krížovku. Písmeno tajničky, ktoré sa nekrižuje s iným výrazom, je v jednosmernom políčku a nemožno ho osobitne definovať, treba písať do čistého obrazca pre riešiteľa. To platí aj vtedy, keď sa vzájomne križujú dve písmená tajničky alebo tajničkových odborných výrazov.

Tajnička, ktorá je v obrazci rozdelená na viacero častí sa v legende označuje zaužívaným spôsobom: prvá časť tajničky alebo začiatok tajničky, druhá časť tajničky alebo pokračovanie tajničky (prípadne ďalšie časti tajničky), ukončenie tajničky.

NÁLEŽITOSTI KRÍŽOVIEK

1. OBRAZEC KRÍŽOVKY

Obrazec krížovky pozostáva z políčkoch, ktoré tvoria vnútornú sieťku krížovky ohraničenú obrysom. Políčka v obrazci krížovky môžu mať tvar štvorca, obdĺžnika, kosoštvorca, kosodĺžnika, trojuholníka, kruhu, mnohoúhelníka, prípadne ich kombinácie.

Jednotlivé výrazy písané do obrazca sa oddeľujú od seba oddeľovacími znakmi. Môžu to byť hrubšie linky, zaplnené políčka (graficky či inak) alebo orámčované políčka. Oddeľovacie znaky v obrazci na vnútornej sieťke sú rozmiestnené buď súmerne podľa niektorej osi súmerného obrysu obrazca – vodorovnej, zvislej, uhlopriečnej či stredovej (tzv. symetrická krížovka), – alebo nesúmerne (tzv. asymetrická krížovka) so súmerným alebo nesúmerným obrysom.

V tej istej krížovke možno použiť len jeden druh oddeľovacích znakov (okrem poloreťazovky, v ktorej môžu byť nielen orámčované políčka, ale aj hrubšie linky). Znaky v obrazci nesmú byť spojené tak, aby krížovku rozdeľovali na niekoľko samostatných uzavretých častí.

Smery umiestnenia výrazov v krížovke sa označujú taktom: na vodorovný smer sa spravidla používajú veľké písmená abecedy, pričom sa vynechávajú hlásky dz, dž a ch i hlásky s diakritickými znamienkami. Ďalší smer – zvislý – sa označuje arabskými číslicami. V nie-

ktorých krížovkách sa uvádza iba jedno označenie (buď písmenami, alebo číslicami).

Tajnička alebo tajničkové výrazy sa v obrazci označujú farebnou ceruzou (napríklad červenou). Hrubšie oddeľovacie linky, zaplnené alebo orámčované políčka treba výrazne vyznačiť. Ostatné slová sa do obrazca krížovky vpisujú obyčajnou mäkkou ceruzou. Okrem vyplneného obrazca sa narysuje jeden nevyplnený obrazec bez výrazov, ale s vyznačenými oddeľovacími znakmi a s označením smeru riešenia. Pod obrazec vyplnenej krížovky autor napíše riešenie tajničky alebo tajničkových výrazov, na druhej strane uvedie svoju adresu.

2. LEGENDA KU KRÍŽOVKE

Legenda obsahuje opisy (vysvetlenia) výrazov, ktoré má riešiteľ uhádnuť a vpísať na patričné miesto v obrazci krížovky. Legendu treba zostaviť tak, aby vhodne a účelne dopĺňala celkový obsah krížovky a lúštitelovi umožnila vyriešiť celú krížovku. Na opísanie jednotlivých výrazov treba používať najnovšie dostupné hodnoverné slovné pramene: Slovník slovenského jazyka, jazykové príručky a slovníky, encyklopedické diela...

Legendu môže vyjadrovať text alebo obrázok. Význam každého výrazu v krížovke sa v textovej legende opisuje stručne, výstižne a zrozumiteľne. Opis možno doplniť alebo nahradiť synonymom (rovnoznačným slovom).

Presná definícia pojmu alebo doslovný encyklopedický výklad sa spravidla používa na opísanie tajničkových odborných výrazov.

Pri opise výrazov s niekoľkými významami sa vychádza zo základného významu slova alebo z jeho najrozšírenejšieho významu. Pri geografických názvoch a odborných slovách či menách význačných osobností sa odporúča v legende uvádzať bližšie údaje. Pri opise v legende možno používať opozitá (slová opačného významu), ktoré sa uvádzajú v Slovníku slovenského jazyka. Opis výrazov sa v legende uvádza v takom poradí, v akom sú v krížovke. Jednotlivé opisy výrazov sa v texte legendy od seba oddeľujú pomlčkou. Textovú legendu možno opísať buď na osobitný papier a priložiť k obrazcu krížovky, ale-

bo uviesť priamo v orámčovaných políčkach obrazca krížovky (tzv. švédská krížovka).

Krížovky vyplňovačky nemajú legendu. K obrazcu sa prikladá zoznam výrazov celej krížovky, abecedne usporiadaný podľa ich dĺžky. Riešiteľ potom do prázdneho obrazca vpisuje dané výrazy tak, aby vyplnil celú krížovku.

Okrem bežnej textovej legendy jestvujú aj iné spôsoby spracovania, napríklad poviedková, poprehadzovaná či vtipná legenda.

Obrázková legenda má dvojakú podobu. Buď je obrázok nakreslený v každom políčku prvého obrazca krížovky a do políčka druhého nevyplneného obrazca sa vpisuje prvá hláska zobrazeného predmetu, alebo každé slovo v krížovke je zobrazené (nakreslené) osobitne a po vyriešení sa celé vpisuje do krížovky.

DRUHY A ODRODY KRÍŽOVIEK

Najrozšírenejšou krížovkou je obyčajná (spravidla hlásková) krížovka. Okrem nej jestvujú ďalšie druhy a odrody krížoviek, ktoré sa od seba odlišujú predovšetkým formou obrazca, pričom sa do nich môžu vpisovať výrazy po hláskach, skupiny hlások alebo ich kombinácie.

Každá krížovka, každý druh i odroda krížovky majú stanovené presné zásady tvorby, ktoré sa publikovali osobitne. Pre informáciu uvádzame základné druhy a odrody krížoviek: bunkovka, číslovková krížovka, darvinovka, dokresľovka, dostredovka (aj uhlopriečna), krížovky s hádankami (koníček, kráľovská prechádzka, latovka), krížovka s kryptogramom, krížovka so zhodnou legendou, kruhovka, mozaiková krížovka, mriežková krížovka, oblúkovka, obrysovka, odstredovka (aj uhlopriečna), odsunka, ornamentovka, osovka, prísunka, reťazovka, riadkovka, stĺpcovka, schodovka, šikmá krížovka, trojsmerná krížovka, vírovka, zrkadlovka.

Základné smernice na tvorbu krížoviek v časopise Lišiak vypracovala redakčná rada, pričom sa opierala o skúsenosti, návrhy a pripomienky kolektívu spolupracovníkov redakcie.

Smernice sú platné od 1. septembra 1979. Ostatné, predtým vydané a publikované smernice týmto strácajú platnosť.

Výklad k základným smerniciam na tvorbu krížoviek

Za niekoľko desaťročí svojej existencie sa krížovka dostala na stránky takmer všetkých novín a časopisov. Rovnako ako ostatné umelé hádanky, aj krížovka ako ich zvláštny druh sa stala skutočne populárnou zábavou. Pretože svojším spôsobom aj vzdeláva, do značnej miery prispieva k hodnotnému využívaniu voľného času.

Krížovka ako tvorivý slovesný prejav plní spoločenské poslanie, teda patrí medzi publicistické žánre. O tomto zaradení krížovky nielen v našej tlači, ale aj v tlači iných krajín nemožno už pochybovať. To kladie na autora krížovky jednoznačnú požiadavku i záväzok, aby krížovka mala hodnotný vecný obsah a vysokú jazykovú úroveň výrazov, lebo majú základný význam pre kvalitu celej krížovky. To znamená, že sa v nej majú používať neošúchané výrazy z rôznych oblastí života našej spoločnosti, našej i svetovej literatúry a kultúry, vedy a techniky, športu atď.

Z hľadiska jazykovej úrovne musí krížovka dokumentovať bohatosť nášho jazyka, jeho pestrosť a jemnosť výrazových prostriedkov, pričom nesmie zabúdať na rozvíjajúcu sa slovnú zásobu ako dôsledok intenzívneho rozvoja našej spoločnosti.

Aby lúštenie krížoviek bolo hodnotnou a ušľachtilou zábavou, musí krížovka spĺňať niekoľko vecných i formálnych pravidiel, tzv. smerníc na tvorbu krížoviek.

Čo všeobecne krížovku charakterizuje?

Krížovka je obrazcová lúštiteľská úloha, založená na krížovaní sa výrazov, ktoré treba podľa určenia úlohy a legendy nájsť a vpísať do obrazca tak, aby sa dala úplne a správne vyriešiť

(alebo vytvoriť a vyplniť) a aby sa pritom našla i tajnička.

Obrazec, krížovanie výrazov a ich vpisovanie určujú špecifickosť tvorby a lúštenia krížovky. Určenie úlohy, tajnička a legenda plnia spoločenskú funkciu krížovky, teda lúštenie krížovky má byť zábavou i poučením. Sem patria i snahy, ktoré obmedzujú zdĺhavosť a namáhavosť riešenia, napríklad uvedenie rôznych pomôcok na lúštenie. Krížovka, ktorej tajničku nemožno vylúštiť, stráca svoje spoločenské poslanie.

V tejto súvislosti treba uviesť, že za krížovku nemožno považovať takú lúštiteľskú úlohu, ktorá nemá tajničku. Aj krížovka, v ktorej sa rôznym kombinovaním a krížovaním objavili výrazy dávajúce vedľaňaj nežiadúci zmysel je proti spoločenskému poslaniu, a preto nie je vhodná na uverejnenie.

VÝRAZY V KRÍŽOVKE

Základnou podmienkou smerníc je, že výrazy v krížovke majú byť lexikálne i gramaticky (pravopisne) správne. Za gramaticky správne výrazy však možno považovať len tie, v ktorých sa okrem iného dodržiavajú aj dĺžne nadhláskami vo všetkých výrazoch krížujúcich sa v dvoch alebo viacerých smeroch, teda nielen v tajničke a v tajničkových odborných výrazoch. Táto zásada sa pri tvorbe a lúštení krížoviek začína v ostatných rokoch uplatňovať stále viac a viac, hoci smernice žiadajú dodržiavať dĺžne nadhláskami len v nesúmernej (asymetrickej) krížovke.

Príčina tohto záujmu autorov i lúštitelov o dôsledné dorziavanie slovenskej gramatiky v krížovke je predovšetkým v nebyvalej dostupnosti slovníkovej, encyklopedickej a inej odbornej literatúry, v jej masovom rozšírení a v takmer masovom publikovaní krížoviek, v ktorých sa dĺžne dodržiavajú nad všetkými

hláskami. Prudký rozmach krúžkovej činnosti na Slovensku v ostatných rokoch tiež zohral v tomto smere pozitívnu úlohu.

Je teda vecou autora, jeho autorského dôvtipu, aby vecným i formálnym spracovaním krížovky dokázal, že krížovka môže byť skutočne gramaticky správna.

Všeobecne sa za jazykovo správne výrazy považujú tie, ktoré možno doložiť jazykovými príručkami a prameňmi z odbornej literatúry.

Normatívnou jazykovou príručkou sú **Pravidlá slovenského pravopisu (PSP)**, ich najnovšie vydanie a **Slovník slovenského jazyka I–VI (SSJ)**, na výrazy v češtine Slovník spisovné češtiny a Slovník spisovného jazyka českého I–IV.

Výraz, ktorý nie je zahrnutý v normatívnych jazykových príručkách, treba doložiť prameňom z odbornej literatúry. Pretože týchto prameňov je veľmi mnoho, stačí uviesť najdôležitejšie z nich: Slovník cudzích slov (SCS), Malý synonymický slovník, Encyklopédia Slovenska (I–VI), Malé encyklopédie Vydavateľstva Obzor, Ilustrovaný encyklopedický slovník (I–III), technické náučné slovníky, Československý vojenský atlas, Vreckový atlas sveta (najnovšie vydanie), lexikóny obcí ČSSR, Slovník obcí na Slovensku (I–III), cudzojazyčné slovníky a encyklopédie (napríklad Veľká sovietska encyklopédia, Pyramída (Encyklopedický časopis moderného človeka) i Abeceda krížovkára. Mnohé ďalšie, hoci rozsahom malé publikácie sú tiež dobrými pomôckami. Taká je napríklad publikácia Meno pre naše dieťa (Vydavateľstvo Obzor).

Jestvuje však mnoho výrazov, ktoré treba považovať za gramaticky správne, no pritom ich nemožno doložiť žiadnym z uvedených prameňov. Sú to slová z jazykovej stránky správne utvorené, ale pretože sú odvodené, v normatívnych príručkách sa neuvádzajú. Príklady takýchto výrazov sa uvádzajú v ďalšej časti pri výklade slovných druhov, ktoré sa používajú v krížovkách.

Podobne je to aj s novými slovami (tzv. neologizmy), ktoré vznikli v súvislosti s novými skutočnosťami. Sú to slová utvorené z domácich alebo prevzatých, ale už zdomácnených základov, slová prevzaté z ruštiny, tzv. internacionálne slová, slová so špecifickým obsahom daným socialistickým zriadením, slová z

ostatných jazykov (najviac z angličtiny) alebo slová zo súčasného vzťahu českej a slovenskej slovnej zásoby, obyčajne v mládežníckom slangu alebo v odbornej terminológii. Použitie týchto slov v krížovkách je oprávnené, hoci sa v normatívnych príručkách neuvádzajú. Používať však možno len tie, ktoré sú už všeobecne známe z masovokomunikačných prostriedkov, napríklad z jazykových rubriek a poradní alebo z časopisov Slovenská reč a Kultúra slova.

Skúsení autori aj riešitelia objavili ne jeden výraz, ktorý sa v Slovníku cudzích slov uvádza v inej podobe (iná dĺžka hlásky) ako v slovníku slovenského jazyka. Sú to výrazy, ako napríklad *archívnictvo* (SSJ) x *archivnictvo* (SCS), *pálium* (SSJ) x *pálium* (SCS), *ureter* (SSJ) x *uréter* (SCS). Bolo by chybou takéto výrazy – ťažko ich nazvať pravopisnými dubletami – nepripustiť v krížovke. Môžu sa použiť v jednej i druhej podobe, no za predpokladu, že krížujúci sa výraz bude z hľadiska dĺžky hlásky jednoznačný.

- V krížovkách nemožno používať výrazy: – vulgárne (v SSJ i SCS sa označujú skratkou vulg.),
- slová z nižšej hovorovej vrstvy (v SSJ i SCS so skratkou niž., hovor.),
- nesprávne slová (v SSJ so skratkou nespr.),
- slová písané starším pravopisom (v SSJ i SCS so skratkou star.).

Napriek týmto niektorým obmedzeniam, odôvodneným z aspektu spoločenského poslania krížovky, má autor veľmi rozmanitý výber prameňov, s ktorými môže pracovať. Pravidlá slovenského pravopisu a Slovník slovenského jazyka sú však prednostne záväzné. Pri všetkých prameňoch treba brať do úvahy časový faktor, teda skutočnosť, že v dôsledku vývoja živého jazyka časom zastarávajú.

Výpočet výrazov, ktoré možno v krížovke použiť presne stanovujú smernice. No napriek tomu treba najmä začínajúcim autorom a lúštitelom ukázať možnosti používania výrazov a poukázať aj na chybné výrazy, ktoré sa v krížovke nesmú objaviť.

1. Slovné druhy

Podstatné mená

Môžu to byť názvy osôb, zvierat, rastlín, vecí a nástrojov, názvy miesta, vlastností, deja, hromadné názvy a zdrobneniny, názvy jazykov, osobné mená a ich domácke podoby, geografické názvy a obyvateľské mená, astronomické názvy, názvy historických udalostí a miest, názvy historických i súčasných kmeňov, národností a národov, skupín a štátov, mytologické a rozprávkové postavy, mená vynikajúcich osobností z histórie i súčasnosti, názvy umeleckých diel, kníh, novín a časopisov, inštitúcií a organizácií, názvy výrobných podnikov a družstiev, názvy pamätných a významných dní a sviatkov, názvy verejných budov...

Z ďalších podstatných mien, ktoré sa neuvádzajú v Pravidlách slovenského pravopisu, v Slovníku slovenského jazyka ani v Slovníku cudzích slov, možno napríklad použiť správne utvorené tvary. Sú to:

- **názvy vlastností** utvorené veľmi produktívnu príponou *-osť* od trpných prídavných mien a od prídavných mien (*mikrotvrdosť*, *encyklopedickosť* a podobne) a príponou *-ie* od trpných prídavných mien alebo prechodníkov dokonavých sloviess – tzv. slovesné podstatné mená (napríklad *roznášanie*, *skrátanie*, *skracovanie*, *osvojovanie*, *zmršťovanie*, *spolurozhodovanie*...);
- **zemepisné názvy** utvorené príponou *-sko* (napríklad *Nitriansko* ako historická oblasť a podobne);
- **obyvateľské mená** utvorené príponou *-an*, *-čan*, *-anka*, *-ianka*, napríklad: *Angarsk* – *Angarčan*, *Brušperk* – *Brušperčan* a iné);
- **názvy jazykov a nárečí** utvorené príponou *-ina* (napríklad: *khmerčina*, *latinčina*, *liptovčina*, *trnavčina*...).

Jedinou výnimkou, keď možno použiť podstatné meno v páde, je názov nejakého diela, a to buď bez predložky – *Juhoslovanom* (bojovná, slovansky burcujúca pieseň Sama Chalupku), alebo s neslabičnou i slabičnou predložkou – *V službe* (jednoaktovka Jozefa Gregora Tajovského), *Za rána* (poľský film z roku 1928).

Za nesprávne podstatné mená sa považujú:

- nenáležite a chybné utvorené zdrobneniny,
- nenáležite utvorené množné čísla.

Od väčšiny abstraktných mien sa nedá ľubovoľne vytvoriť zdrobnenina: od slova *beh* zdrobnenina *bežtek*; od slova *oddanosť* zdrobnenina *oddanostička* a pod. Len od niektorých z nich (*zdravie* – *zdravíčko*, *slabosť* – *slabôstka*) možno vytvoriť zdrobneniny, ktoré majú expresívny význam. Od názvov osôb, zvierat, rastlín a vecí sú zaužívané zdrobneniny, ktoré uvádza Slovník slovenského jazyka. Iné zdrobneniny sa nemôžu používať. Napríklad od slova *auto* je správna zdrobnenina *autičko*, nie *autulienko*, od slova *strom* je správne *stromček*, nie *stromiček* alebo *stromek*.

Mnoho látok, plodín, hmôt, ktoré sa nepočítajú na kusy, môže byť len v jednotnom čísle: *kyslík*, nie *kyslíky*, *ozón* nie *ozóny*, *yzduch* nie *zduchy* a podobne. Len od niektorých z nich možno vytvoriť množné číslo; potom však tieto slová nadobúdajú iný význam. Napríklad od slova *železo* utvorené množné číslo *železá* vo význame putá, od slova *dobrota* slovo *dobroty* vo význame lahôdky... Ani pomenovania abstrakt, ktorými sa vyjadrujú činnosti, stavy, vlastnosti, city, schopnosti a podobne sa nemôžu uvádzať v množnom čísle. Môže byť len *slovanstvo*, nie *slovanstvá*, len *hlad*, nie *hlady* atď. Iba od niektorých z nich sa dá vytvoriť množné číslo, potom však tieto slová opäť nadobúdajú iný význam. Napríklad od slova *pamäť* utvorené množné číslo *pamäti* má význam memoáre alebo časti počítačov.

Prídavné mená

Z prídavných mien, ktoré sa neuvádzajú v PSP ani v SSJ možno v krížovke použiť ďalšie:

- **osobné prívlastňovacie prídavné mená** utvorené príponami *-ov*, *-ova*, *-ovo*, *-in*, *-ina*, *-ino*. Napríklad: *synov*, *sestrino*, *plavovláskino*, *čatárova*... Tu treba upozorniť, že prípona *-ova* nie je totožná s príponou *-ová*, ktorou sa tvoria ženské priezviská od mužských priezvisk, napríklad:

Chalupkova ulica, Chalupkove básne, ale Anna Chalupková a iné;

- **rodinné (rodové) privlastňovacie mená** so zmeravenou podobou na *-ovie*: *testóvie, susedovie, švagrovie, Matejovie* a podobne;
- **zvieracie privlastňovacie prídavné mená** utvorené príponami *-í, -ia, -ie, -ací, -acia, -acie*: *mývalie, koalí, bizoní...*;
- **prídavné mená utvorené od zemeprísadných názvov**, napríklad *Angarsk – angarský, Brušperk – brušperský* a podobne;
- **trpné prídavné mená** s koncovkami *-aný, -ovaný, -ený*, ktoré sa používajú v odbornej terminológii: *vrecovaný, karosovaný, spoluobžalovaný* atď.;
- **druhý a tretí stupeň prídavných mien**: *rúchejší, otvorenejšia, mäkší, najmladší, najsladšie...*;
- **prídavné mená dlžný, hodný a vinný** popri svojich pravidelných tvaroch aj ako krátke tvary *dlžen, hoden a vinen (vinna, vinno)* len so sponovým slovesom byť, napríklad *bol hoden, som vinna* a podobne. Za chybné prídavné mená sa považujú:
- gramaticky síce správne utvorené prídavné mená mužského rodu v množnom čísle, avšak nemajúce zmysel, napríklad *terasovití, lianovití* a podobne;
- nelogicky vystupňované vzťahové prídavné mená, napríklad *bystrickejší, najlíščejší, najtatranskejšia...*;
- nezmyselne vystupňované prídavné mená a trpné, napríklad *obesenejší, konajúcejší* a iné.

Zámená

Zo všetkých šiestich druhov zámen nemožno v krížovke použiť len zvrtné zámená *seba, sebe, si, sebe, sa, sebe, sebou* (v gramatike sú priradené k osobným zámenám), pretože vôbec nemajú 1. pád.

Opytovacie zámená (*kto, čo, ktorý, aký, či*) možno vpísať do krížovky bez otáznika, alebo s ním.

Z pádových otázok sú v krížovke prípustné len tvary *kto* a *čo*, teda v 1. páde, a to buď s otáznikom, alebo bez neho.

Číslovky

Použitie základných a radových čísloviek v krížovke je bežné. Zriedkavejšie sa používajú zlomky a zlomkové výrazy patriace medzi základné číslovky (*pol, jedenapolkrát, triapolnásobný...*), rozčleňovacie číslovky (*sedmoro, troje, päťoro...*), druhové číslovky (*trojaký, trojako, desatorako...*), násobné číslovky (*päťkrát, trojnásobne...*), podielové číslovky (*po dve, po štyria, po traja...*) a neurčité číslovky, ktoré majú charakter základných čísloviek (*mnoho, veľa, málo, toľko*), radových čísloviek (*mnohý, toľký...*), druhových čísloviek (*mnohoraký, storako, koľkoraký...*) a násobných čísloviek (*menejkrát* a podobne).

Slovesá

V krížovke sú slovesá prípustné v základnom tvare, teda v neurčitku (*volať*) a v slovesnom tvare, napríklad v prítomnom čase (*volám*), v minulom čase (*volal*), v rozkazovacom spôsobe – s výkričníkom i bez neho (*volaj!*, *volaj*), v prechodníku (*volajúc*), v činnom prídavníku prítomnom (*volajúci*), v činnom prídavníku minulom (*volavší*) a v trpnom prídavníku (*volaný*), ktoré má tvar prídavného mena. Slovesá a ich tvary môžu byť v krížovke vo všetkých osobách jednotného i množného čísla.

Zložené slovesné tvary s pomocným slovesom *byť* a s pomocnou časticou *by* (podmieňovací spôsob) sa tiež môžu v krížovke použiť, znižujú však jej kvalitu, pretože pomocné sloveso *byť* (v príslušnom tvare) i častica *by* sa zároveň objavujú aj v legende. Naviac opis takéhoto tvaru je v legende niekedy až nemožný, napríklad: *volal som* – kričal som, telefonoval som; *som volaný* – pozývajú ma, volajú ma, telefonujú mi (*buď volaný!*, *budem volaný*, *súc volaný*, *byť volaný*, *bol som volaný*, *bol som býval volaný*, *bol by som volaný*, *bol by som býval volaný*).

V krížovke možno použiť aj zvrtné slovesá, čiže slovesá, pri ktorých je záväzne tvar zámena *sa* alebo *si*.

Treba upozorniť, že pri používaní predponových slovies sa často objavujú aj nenáležité tvary. Slovesné predpony *do-, na-, nad-, nado-, ne-, o-, ob-, obo-, od-, odo-, pa-, po-, pod-, podo-, pre-, pred-, predo-, pri-, roz-*,

rozo-, s-, u-, v-, vo-, vy-, vz-, vzo-, z-, za-, zo- obmieňajú smer, mieru, časovú hranicu, tvoria nový, špecifikovaný význam alebo z nedokonavého slovesa robia dokonavé bez zmeny významu. Napríklad z neurčitku slovesa *robiť* možno predponami vytvoriť nové slovesá: *dorobiť, narobiť, obrobiť, odrobiť, porobiť, prerobiť, prirobiť, urobiť, vyrobiť, zrobiť, zarobiť...* Tieto tvary uvádzajú aj Pravidlá slovenského pravopisu a Slovník slovenského jazyka. Slovesá utvorené nenáležite (napríklad *robiť* alebo *vrobiť*) sú gramaticky nesprávne, a preto sa v krížovke nesmú použiť.

Príslovky

Slovenčina má veľké množstvo prísloviek. Sú to príslovky miesta (*vysoko, von...*), času (*minule, spočiatku...*), príčiny (*bezodhodne, darmo...*), účelu (*úradne, poruke...*), účinku (*bezvýsledne, navnívoč...*), prípustky (*nehcane, nechtiac...*), spôsobu (*spokojne, naspamäť...*), miery (*plne, veľmi...*) a zreteľa (*vzájomne, navonok...*). Ich používanie v krížovke je bežné.

Ostatné slovné druhy slovenčiny – predložky, spojky, častice a citoslovčia – dopĺňajú v krížovke predchádzajúce slovné druhy. Sú jednoznačne dané Pravidlami slovenského pravopisu a Slovníkom slovenského jazyka. Pri citoslovciach treba upozorniť na to, že ich nemožno tvoriť ľubovoľne. Majú ustálenú zvukovú stránku a v tejto podobe sa uvádzajú aj v normatívnych príručkách.

Homonymá

Každý výraz v tej istej krížovke možno použiť iba raz. Výnimku tvoria len homonymá, teda slová, ktoré rovnako znejú, ale majú odlišný význam a rozdielny pôvod.

Homonymá zo slovnej zásoby slovenčiny uvádza Slovník slovenského jazyka vždy ako samostatné heslo s číselným indexom významu, Slovník cudzích slov zasa exponantom pred slovom. Napríklad homonymum *pero* možno v krížovke použiť viackrát, pretože SSJ toto slovo uvádza 4x ako samostatné

heslo (1. rohový útvar s machnatými výrastkami po stranách, vyrastajúci z pokožky vtákov a slúžiaci na chránenie ich tela alebo v hovorovom význame ozdobná kytička z pier či kvetov, 2. nástroj na písanie, 3. pružný pás na zachytenie nárazov, na hromadenie energie, pružina, 4. vyvýšenina na predmete, ktorá zapadá do žliabku druhej časti predmetu), slovo *čelo* má dve samostatné heslá, *dospievať* tri samostatné heslá a podobne.

Napríklad výraz *oko*, hoci má šesť významov, ale veľmi blízkych, nemožno v krížovke použiť viackrát, pretože v SSJ sa uvádza pod jedným spoločným heslom.

Použiť sa môžu aj homonymá zhľadne v pravopise, napríklad *panický* (od slova *panica*) a *panický* (od slova *panika*), tvarové homonymá, napríklad *nos* (na tvári) a *nos* (rozkazovací spôsob od nosiť) alebo *nemá* (nemajúca schopnosť hovoriť) a *nemá* (nevlastní) atď.

Výraz, ktorý sa použil v tajničke alebo v tajničkových odborných výrazoch, možno ešte raz v krížovke použiť za predpokladu, že sa oba výrazy nebudú krížovať. Túto zmenu oproti smerniciam si vyžiadala prax, pretože mnohé veľmi bežné a frekvencované výrazy, napríklad *mať* ako *vlastniť, žiť, sme, vpred, národ* a iné sa týmto z obsahu krížovky vylúčili.

2. Slovné spojenia

Krížovkou, v ktorej sa použilo jedno alebo viacero slovných spojení s uceleným významom, nemožno hodnotiť inak než kladne. Takáto krížovka je dokladom autorovej šikovnosti a pre lúštitela je takéto spojenie výbornou pomôckou.

Aké slovné spojenia možno v krížovke použiť? Predovšetkým sú to **združené pomenovania, základom ktorých je podstatné meno**, napríklad *kyselina sírová, indikátor žiarenia, hliníkové lano, empirický vzorec, zasadacia sieň, súpisový hárok, číslovací stroj, otváracie zariadenie, ľahká atletika, farebný kov, ovocný strom, jednotné roľnícke družstvo, červená zástava...*; **združené pomenovania, základom ktorých je sloveso**, napríklad *mať námiety* (namietať), *dávať pozor* (pozorovať), *uskutočniť zmenu* (zmeniť), *podat správu*, *byť predmetom úvah*, *poskytnúť úľavu* a podobne.

Môžu to byť aj frazeologické jednotky (zrasty, celky a slovné spojenia), prebrané zo svetovej alebo našej ľudovej tradície: *streliť capa* (vykonať hlúposť), *zatriasť krpami* (umrieť), *ťahat' za nos* (podvádzať), *spustiť gajdy* (rozplakať sa), *na staré kolená*, *z kroka na krok*, *danajský dar*, *Kolumbovo vajce*, *Lótova žena*, *turecké hospodárstvo*, *vysoko rúbať*, *do posledného grajciara...*; **zaužívané prirovnania** (*sladký ako cukor*, *ostrý ako britva*, *babský postoj*, *držať sa chlapy*, *vodovať chuť*, *školačným spôsobom*, *hluchý ako peň*, *lenivý ako voš*, *opitý ako čík*) a **viac-slovné jazykové druhy**, ako sú zložené slovesné tvary a vetné príslovky (*bolo vidieť*, *treba už ísť*, *bolo zima*), číslovky (*nie raz*, *pol druha*, *pol štvrtá*, *dva a pol tisíc*, *posledný raz*, *pár ráz*, *dvadsiaty prvý*), spojky (*ako keď*, *než kým*, *ako keby*, *len čo*, *a dokonca*, *nielen*, *ale*), niektoré častice a citoslovčia.

Môžu to byť aj viac-slovné geografické názvy, názvy umeleckých diel, podnikov a iné, tak, ako sa to uvádza pri podstatných menách, napríklad *Vysoké Tatry*, *Kráľová pri Senci*, *Zemplínska Šírava*, *Dom kultúry ROH*, *Svet socializmu*, *Samo Chalupka*, *Vítazný pád*, *Zo zajatia*, *Červený stan*, *Janko Hraško* a podobne.

Uvedené príklady poukazujú na neobmedzené možnosti použitia slovných spojení, predovšetkým z odbornej terminológie, slovenskej ľudovej frazeológie a kultúry.

V náročnejších krížovkách, obyčajne súťažných, možno použiť aj menej známe slovné spojenia, ktoré však musia tvoriť logický celok, napríklad *pár koní*, *dva páry koní* (štvorzáprah), *stádo koní*, *zdravé dieťa*, *chorľavý starček*, *vtipná hlava*, *mladšia sestra*, *pol šiestej*, *prameň vlasov*, *desať deka salámy*, *kilo pečienky*, *štyri pívá*, *plná nádrž*, *dotieravý človek*, *kríklavá farba*, *liter vína*, *dva litre mlieka*, *škatuľka cigariet*, *štvoro detí atď.*

Za menej cenné, ktoré by sa v krížovke nemali vyskytovať, sa považujú spojenia slov utvorené pomocou čísloviek, ktoré nevyjadrujú bežnú mieru alebo množstvo – *tri a pol litra benzínu* (môže však byť *desať*, *dvadsať... litrov*), *päťdesiatšesť koní* (to je už obyčajne *črieda koní*), *poldruha haliera* (nemožné!), *dvadsaťšesť manželiek*, *dvadsiatisíc hviezd* (to sú obyčajne *tisíce hviezd*), ďalej pomocou prídavných mien, ktoré nevyjadrujú hlavné

príznamky vecí – *krásna tehla* (správne *červená tehla* alebo *krásna žena*), *hladké auto* (správne *staré auto* alebo *hladká tvár*), *zásadový delikvent* (správne *starý delikvent* alebo *zásadový človek*), nelogické spojenia podstatných mien spojkami – *otec a vojak* (môže byť *otec a mama* ako rodičia), *Anna a Michal* (môže to byť *Lolek a Bolek*, *Ruslan a Ľudmila*, *Aristid a Tasilo*) a prídavných mien – *mladý a zádumčivý*, *pekný a krásny* (môže byť *starý*, *ale jarý*).

3. Predpony a slovtvorné prípony

Pod týmito výrazmi sa v krížovke rozumie používanie častí slov. V súlade so smernicami treba zdôrazniť, že to môžu byť len predpony a prípony zložených slov, teda nie odvodených. Ako tomu rozumieť?

Slovtvorné postupy v slovenčine sú dvojaké: **odvodzovanie príponami a predponami** – tak vznikajú odvodené slová a skladanie (i pomocou predpón a prípon) – tak vznikajú zložené slová.

Slovtvorných prípon, ktorými sa tvoria odvodené slová, je v slovenčine niekoľko stoviek. Napríklad len podstatné mená mužského rodu sa tvoria týmito príponami: *-tel*, *-č*, *-ík*, *-ník*, *-ník*, *-ec*, *-ca*, *-ár*, *-iar*, *-ák*, *-iak*, *-an*, *-čan*, *-añ*, *-úň*, *-oš*, *-och*, *-oň*, *-ôň*, *-aj*, *-áš*, *-ál*, *-eň*, *-el*, *-ista*, *-ita*, *-ik*, *-ér*, *-ant*, *-ok*, *-inec*, *-ovec*, *-áč*, *-ín*, *-izmus*, *-čkář*, *-ičkář*. Ich výpočet nie je úplný ani v Pravidlách slovenského pravopisu, ba v Slovníku slovenského jazyka sa neuvádzajú vôbec. Okrem toho mnohé sa významom prekrývajú. Preto aj ich použitie v krížovke by bolo najmä pre lúštitela veľmi problematické. Jednoduchá definícia ich významu, väčšinou dvoj- a trojhlaskových výrazov, napríklad ako slovtvorná prípona, by lúštitelovi nič bližšie nehovorila, a navyše tá časť krížovky, vzhľadom na možnosti kombinácií viacerých prípon, by sa nedala riešiť. Presná definícia prípon by bola veľmi rozsiahla. V súlade so smernicami sa teda tieto prípony nemôžu v krížovke používať.

Iná situácia je pri predponách. Uvádzajú sa v Slovníku slovenského jazyka, kde je vysvetlený aj ich význam. Sú to **menné, prísluvkové a slovesné predpony** (vrátane odvodenín od sloviac): *do-*, *na-*, *nad-*, *nado-*, *ne-*, *o-*, *ob-*, *obo-*, *od-*, *odo-*, *pa-*, *po-*, *pod-*, *podo-*, *pre-*, *pred-*, *predo-*, *pri-*, *roz-*, *rozo-*, *s-*, *u-*, *v-*, *vo-*, *vz-*, *vzo-*, *z-*, *za-*, *zo-*.

4. Slová cudzieho pôvodu

Jednoduché je to s cudzími predponami, predovšetkým latinského a gréckeho pôvodu, ktoré – hoci sa neuvádzajú v Slovníku slovenského jazyka – sú vo viacerých odborných prameňoch, napríklad v Slovníku cudzích slov (predpony *a-*, *an-*, *bi-*, *bis-* a podobne). K nim možno priradiť aj **prvé časti medzinárodných slov** (takzvaný slovný základ). Opäť sa uvádzajú vo viacerých prameňoch, napríklad v Slovníku cudzích slov (*mikro-*, *mili-*, *bio-*, *gram-*, *myo-*, *retro-*...). Bežne známe sú aj **prípony medzinárodných slov** (napríklad *-fóbia*, *-fón*, *-lit*, *-gram*, *-grafia* a podobne). Niektoré prípony cudzích slov nie sú bežne známe, no iné sú už zdomácnené, napríklad *-ista*, *-ácia*, *-izácia*...

Zhrnutie: **V krížovkách sa môžu používať naše predpony slov uvedené v Slovníku slovenského jazyka, cudzie predpony a prvé časti slov (uvedené najmä v Slovníku cudzích slov) a iné časti slov (uvedené v Slovníku cudzích slov).**

Výrazy, ktoré sa uvádzajú v bode 5 a 6 smerníc nepotrebnú výklad.

7. Arabské a rímske číslice

Arabské číslice a čísla sa používajú len v číselnej krížovke, alebo veľmi ojedinele ako dôsledok nevyhnutnosti vyrovnáť sa s číselným údajom, ktorý je súčasťou tajničky.

Používanie rímskych číslic a čísel, ktoré majú aj význam písmen latinskej abecedy je ťažšie, pretože bežne nie sú známe pravidlá tvorenia rímskych čísel.

Ustálené pravidlá sú tieto:

- znak *I, X, C a M* možno v zápise jedného čísla opakovať, nesmú sa však písať viac ako tri rovnaké znaky za sebou; pre znak *M* toto obmedzenie neplatí (napríklad *II = 2*, *XXX = 30*, *MMMM = 4000* a podobne);
- znaky *V, L a D* sa môžu v zápise jedného čísla vyskytnúť len raz;
- číselné hodnoty týchto zapísaných znakov sa sčítajú alebo odčítajú, pričom rozhodujúce je ich vzájomné miesto: ak sa znak menšej jednotky nachádza vpravo od znaku väčšej jednotky, znaky sa sčítajú, v opačnom prípade sa menšia jednotka od-

číta od väčšej (napríklad *LIV = 54*, *CCII = 202*, *MDLIX = 1559*, *IML = 1049*, *IX = 9*);

– vľavo od znaku väčšej jednotky smie byť len jediný znak menšej jednotky, teda nie *IIC* ale *XCVIII (=98)*.

8. Skratky, značky a značkové slová

Skratky, značky a značkové slová sú v krížovke pomocné výrazy, ktoré obyčajne majú dve, tri alebo štyri písmená. Ich vzájomné križovanie nesmie vytvárať neriešiteľné časti krížovky. V krížovke možno použiť len tie, ktoré sú ustálené, uznané a všeobecne zaužívané a v prístupných prameňoch sa dajú overiť.

Skratky

Ustálené skratky sú tie, ktoré vznikli skrátením jedného slova. Obyčajne je to prvé písmeno alebo charakteristická začiatková skupina písmen daného slova či úvodná slabika. Väčšina z nich, napríklad *l. c.* (*loco citato*), *t. č.* (*toho času*), *dr.* (*doktor*), *ap.* (a podobne), *plk.* (*plukovník*), *MUDr.* (*medicinae universae doctor*), majú na konci spoluhlásku, len niektoré, napríklad *a. i.* (a iné), *o. i.* (okrem iného) atď., má na konci samohlásku. Za všetkými takýmito skratkami sa píše bodka, ktorú v krížovke možno vynechať alebo ju vpísať do samostatného políčka. Potom však musí mať význam aj v krížujúcom sa smere.

Medzi ustálené skratky patria aj tie, pri ktorých sa vypisuje koncovka, väčšinou samohláska, napríklad *pi* (*pani*), *fa* (*firma*), *Mc* (*Mac – syn*), *cca* (*circa*), *Mme* (*madame*)... Na konci týchto skratiek bodka nie je.

Iniciálové skratky, čiže skratky utvorené z veľkých začiatkových písmen združených pomenovaní, napríklad *OSN* (*Organizácia spojených národov*), *JRD* (*Jednotné roľnícke družstvo*), *MS* (*Matica slovenská*), *SNM* (*Slovenské národné múzeum*) a podobne, zaraďuje literatúra medzi značky. V krížovkách sa však tieto výrazy tradične považujú za skratky, pretože okruh značiek, ktoré sa používajú v krížovkách je presne stanovený. Ani za iniciálovými skratkami sa bodka nepíše.

V krížovkách sa nemôžu používať iniciálové skratky osôb, napríklad *AOD* (*Alexander Osipovič Drankov* – zakladateľ ruskej kinemato-

grafie). Výnimku tvorí len zopár iniciálových skratiek, ako *BB*, čo bol svojho času veľmi rozšírený a populárny zápis mena slávnej Brigitte Bardotovej.

Značky

Zo značiek čiže symbolov, obvyčajne utvorených z písmen, sa v križovkách používajú tie, ktoré sú vo veľkej miere medzinárodne uznávané. Značky utvorené jedným alebo viacerými písmenami cudzej abecedy (napríklad *ℒ* ako značka Ludolfovho čísla) alebo určitým grafickým znakom (napríklad % ako znak na percentá), sa v križovke vyskytujú veľmi zriedkavo. Takéto značky musia mať význam aj v križujúcom sa smere.

V križovke možno použiť – vždy len jednu ako samostatný výraz – tieto značky:

- mier a váh, ich násobkov a dielov: *km, ha, dg...*;
- fyzikálnych jednotiek, ich násobkov a dielov: *Pa* (pascal), *kmol* (kilomól), *MW* (megawatt) a pod.;
- chemických prvkov: *Au, Pb, Cu* atď.;
- vzorcov chemických zlúčenín, ktoré nemajú číselné indexy: *HCl* (kyselina soľná), *HgS* (sínik ortuťnatý), *KCN* (kyanid draselný) a iné;
- peňažných mien, bývalých i súčasných: *Kčs, Nkr* (nórska koruna)...;
- matematických, chemických, fyzikálnych, hudobných a iných veličín a pojmov, ktoré nemajú číselný alebo písmenový index: *sin, log, Bi* (Biotovo kritérium), *Ga* (Galileiho kritérium), *pp* (pianissimo), *Fg* (fagot) a podobne;
- motorových vozidiel, a to buď naše štátne poznávacie značky (ŠPZ), alebo medzinárodné poznávacie značky (MPZ) ktorého-kolvek štátu;
- lietadiel, štátne i registračné;
- železničných vozňov (len štátne): *MÁV, ČSD* atď., teda nie značky typov vozňov;
- výrobkov, pokiaľ netvoria samostatné slovo, napr.: *AB* (kozmetika), *BB* (puding)...;
- výrobné a obchodné značky: *Simax, Tatra-mat, Niva, Škoda, Lunex* a podobne.

KRIŽOVANIE SA VÝRAZOV

Vo všeobecných zásadách smerníc sa uvádza základná podmienka, že jednotlivé

výrazy sa v križovke križujú v dvoch, prípadne vo viacerých smeroch. Systém tejto vzájomnej väzby je jednou z určujúcich črt križovky. Pri križovaní v dvoch alebo viacerých smeroch je nevyhnutné, aby sa výrazy vzájomne pretínali, respektíve aby spoločne začínali alebo končili. V políčku, v ktorom sa týmto spôsobom výrazy križujú, musí byť teda vpísaný znak zhodný pre dva alebo viacero smerov.

Zhodovať sa môžu všetky znaky všetkých výrazov v križovke; vtedy je to **úplné križovanie**. Podľa použitých smerov úplného križovania sa určuje typ križovky:

- **obyčajná križovka**: výrazy sa križujú v smere vodorovnom aj zvislom;
- **šikmá križovka**: výrazy sa križujú v jednom šikmom smere;
- **kruhovú križovku**: výrazy sa križujú v smere uzavretej krivky a do stredu;
- **trojsmerná, štvorsmerná križovka**: výrazy sa križujú v niekoľkých smeroch (križujúcich sa smerov môže byť aj viac ako štyri).

Keď sa pri križovaní zhodujú len niektoré znaky vpisovaných výrazov, a to v rôznych smeroch (napríklad vodorovne a zvisle, v rôznych šikmých smeroch, v smere uzavretej krivky alebo jej časti a smerom do stredu), je to **neúplné križovanie**, typické pre odrody križoviek.

Skupinové križovanie je tiež typické pre odrody križoviek, napríklad pre odstredovku, dostredovku, osovku a ich uhlopriečne varianty. Je to niekoľkosmerné križovanie skupiny výrazov, ktoré sa zhodujú v znaku vpísanom do stredového políčka.

VPISOVANIE VÝRAZOV

Bežne zaužívaný pojem „vyplňovanie križovky“ smernice upravujú termínom vpisovanie výrazov, čiže používanie znakov, na ktoré sa výrazy v danom smere rozkladajú a zaznamenávajú do políčok obrazca. Spôsob vpisovania znakov pomocou hlások, slabík a členov určuje druh križovky: **hlásková, slabiková a členená**. Spôsob striedavého vpisovania znakov pomocou hlások a skupín hlások, prípadne vzájomne kombinovaných skupín hlások, určuje ďalší druh križovky, a to **striedavú križovku**. Vpisovanie číslíc a čísel do

všetkých políčok križovky určuje ďalší druh – **číselnú križovku**.

Vpisovanie hlások

Pod pojmom hláska sa v križovke rozumie nielen písmeno slovenskej, českej či cudzej abecedy, ale aj arabské a rímske číslice (nie čísla), interpunkčné znamienka – bodka (.), výkričník (!), otáznik (?), čiarka (,), bodkočiarka (;), dvojbodka (:), úvodzovky („“), pomlčka (–), spojovník (–), tri bodky (...), zátvorka () – alebo iné ustálené grafické znaky. O arabských a rímskych čísliciach sme sa zmienili pri výrazoch; interpunkčné znamienka a spojovník, pokiaľ sa vpíšu do samostatného políčka, musia mať význam v dvoch alebo viacerých smeroch. To platí aj o iných ustálených grafických znakoch.

S hláskami slovenskej abecedy nie sú v križovkách problémy. Treba však opäť zdôrazniť, že hlásky *dz, dž* a *ch* sa vpisujú do **jedného políčka**. České hlásky *ě, ř* a *ů* musia mať význam aj v križujúcich sa smeroch.

Pri použití výrazu z cudzieho jazyka, ktorý obsahuje hlásku nevyskytujúcu sa v slovenčine, sú dve možnosti, ako ju vpísať do políčka. Prvá možnosť je, že sa použije hláska pôvodnej abecedy so zodpovedajúcou hláskou križujúceho sa výrazu. Druhá možnosť je použiť prepis v súlade s pravidlami pravopisu. Hlavné zásady prepisu z azbuky do latinky sú bežne známe a uvádzajú sa aj v Pravidlách slovenského pravopisu. Tu sa jednoznačne uvádza aj prepis ďalších hlások:

- namiesto poľského ł možno písať obyčajné *l*,
- namiesto srbochorvátskeho ć možno písať *č*,
- namiesto francúzskeho ç možno písať *s*.

Vpisovanie slabík

Pod pojmom slabika sa všeobecne aj v križovke rozumie časť slova, ktorá sa v súvislej reči vyslovuje ako celok, teda naraz a ktorá sa utvára podľa zásad rozdeľovania slov v Pravidlách slovenského pravopisu.

Slabiku môže tvoriť jedno alebo viacero písmen. Jednoslabičné slová sa nerozdeľujú. Neoddeľujú sa ani neslabičné predpony *s-*,

z-, *vz-* napríklad *spí-sať, zrá-tať* a podobne, teda nie *s-pí-sať, z-rá-tať*). Výrazy (obyčajne spojenia slov), ktoré obsahujú neslabičnú predložku (*k, s, v, z*) sa do slabikovej križovky vpisujú ako súčasť nasledujúcej slabiky (napríklad *v le-se, z do-mu, s ot-com*, teda nie *v-le-se, z-do-mu, s-ot-com*).

Odlíšnosť rozdeľovania slov sú v češtine. Dve samohlásky, ktoré tvoria dvojhlásku *ou, au* nemožno rozdeliť (správne *lou-ka, pou-za*). Skupiny spoluhlások možno rozdeľovať ľubovoľne (napríklad *bás-ně* i *bá-sně, cit-rón* i *ci-trón, čes-ký* i *če-ský*...).

Zdomácnené cudzie slová sa rozdeľujú podľa tých istých zásad ako domáce slová. Cudzie slová, zloženie ktorých si jasne uvedomujeme, rozdeľujeme na šviku (napríklad *re-ak-tor, ab-strakt-ný, bi-kvarc* a podobne).

V súlade so zásadou, že križovka je písomný prejav, rozdeľujeme nezdomácnené cudzie slová podľa grafickej podoby cudzojazyčného výrazu. To znamená, že napríklad anglické slovo *to bake* bude tvoriť tri slabiky (*to-ba-ke*), hoci podľa pravidiel anglickej výslovnosti ide o dve slabiky (*tu-beik*), alebo slovo *provisional* bude tvoriť päť slabík (*pro-vi-si-o-nal*), hoci sa vyslovujú len tri slabiky.

Značkové slová, ktoré sú viacslabičné, možno rozdeľovať na slabiky: *Če-dok, Po-fis, Di-li-za, A-dast* a podobne.

Z ustálených skratiek a iniciálových skratiek sa v slabikových križovkách môžu použiť tie, ktoré sú svojou stavbou, striedaním spoluhlások a samohlások slabičné a bežne sa aj slabične vyslovujú. Sú to napríklad *UEFA (U-E-FA), FIFA (FI-FO), UNESCO (U-NESCO), NATO (NA-TO), a i. (a-i), FAMU (FA-MU), ÚRO (Ú-RO)*...

V slabikovej križovke nemožno použiť tie ustálené a iniciálové skratky, ktorých sled hlások je taký, že ani jedna nemá funkciu nositeľa slabičnosti. Tieto skratky sa obvyčajne vyslovujú slabične, ale foneticky. Sú to napríklad *JRD* (vyslovené ako *jéerdé*), *KSČ* (vyslovené ako *káešcé*), *KČs* (vyslovené ako *káčees*), *ČSSR* (vyslovené ako *čeeseser*), *ROH* (vyslovené ako *erohá*), *ONV* (vyslovené ako *ónenvé*), *ČSD* (vyslovené ako *čeesdé*) a podobne.

Interpunkčné znamienka a iné ustálené grafické znaky sa môžu vpisovať ako slabiky,

teda do samostatného políčka. Význam však musia mať oboma alebo viacerými smermi. Táto zásada je logická, pretože aj jedna hláska sa celkom bežne vpisuje do samostatného políčka ako jedna slabika (napríklad *A-manda, a-lo-a*).

Vpisovanie členov

Pod pojmom člen sa v krížovke rozumie skupina hlások, na ktorú sa výraz rozdeľuje. Člen sa môže skladať z dvoch, troch alebo viacerých hlások. Pritom v jednej krížovke možno použiť len členy s rovnakým počtom hlások.

Analogicky ako pri slabikovej krížovke sa pri voľbe termínu člen vychádzalo zo samotného názvu členená krížovka. Termín člen sa javí ako vhodnejší než termín zhluk, a to už aj zo samotného výkladu slova členiť, čiže deliť, rozdeľovať na časti, diely, úseky atď. Vychádzalo sa i z toho, že hlavným obsahovým materiálom krížovky sú slová (výrazy), ktoré sa môžu ďalej rôznymi spôsobmi deliť až na jednotlivé hlásky. Termín zhluk je v slovenčine navyiac charakteristický pre knižný štýl a má význam niečoho neusporiadaného. Pritom všetky výrazy v členenej krížovke sa dôsledne rozdeľujú buď na členy s dvoma či tromi, alebo viacerými hláskami.

Tvorenie členov je jednoduché. Dvojhlaskové členy sa tvoria z výrazov, ktoré majú 4, 6, 8, 10 i viac hlások (napríklad *Ar-ar-at, pr-štek, po-mo-cl, tr-ie-dn-ak-ni-ha*); trojhlaskové členy sa tvoria z výrazov majúcich 6, 9, 12 a viac hlások (napríklad *kam-era-man, pri-amy, Ban-ská-Šti-avn-ica*). Štvorhláskové a viac-hláskové členy sú už dosť zriedkavé.

V členenej krížovke musí mať viac ako polovica členov neslabičnú podobu. Napríklad v krížovke sú výrazy *ka-li-na, An-ka-ra, li-na-je, Li-ka-va* a len jeden neslabične členený výraz *an-il-ín*. Takáto krížovka neobstoí ako členená.

Ďalšie možnosti vpisovania

Výrazy možno do krížovky vpisovať ešte dvoma spôsobmi: buď **časti výrazov**, alebo **celé výrazy**. Tieto spôsoby však nie sú v

krížovkách bežné, lebo sú mimoriadne náročné na tvorbu. Do jednotlivých políčok sa teda vpisujú časti výrazov, ktoré majú logický význam, alebo celé slová.

Vpisovanie častí výrazov možno ukázať na tomto príklade. V jednom smere sa výraz *Alena* rozdeľuje do dvoch políčok *Ale-na*. Tak ako celý výraz *Alena* (ženské meno), tak aj jeho jednotlivé časti majú význam: *ale* ako odporovacia spojka a *na* ako predložka. Krížujúcim výrazom bude napríklad výraz *Aleko*. Oba výrazy – *Alena* i *Aleko* – sa krížujú v spoločnom políčku časťou *ale*. Pritom aj krížujúci sa výraz je definovaný ako Rachmaninova opera v celku i po častiach: *ale* ako druh anglického piva a *ko* ako ŠPZ vozidiel okresu Kolín.

Podobne je to aj pri vpisovaní celých slov. V jednom smere je to napríklad výraz *kamarila* (skupina ľudí zákulisne vplyvajúca na vládcov), prvý výraz *Kama* (rieka v ZSSR), druhý výraz *Rila* (pohorie v Bulharsku.) Krížujúcim výrazom bude napríklad *kamacit* (železný meteorit s malým obsahom niklu); prvý výraz *Kama* (domáce meno Kamily), druhý výraz *ciť* (emócia). Oba výrazy *kamarila* a *kamacit* sa krížujú v spoločnom políčku výrazom *kama*.

Pravopisné vpisovanie

V krížovke sa obyčajne všetky výrazy vpisujú veľkými písmenami, a to bez ohľadu na pravopisnú správnosť písania veľkých i malých písmen. To však neznamená, že taká krížovka, kde by sa dodržali všetky pravidlá pravopisu, nemôže byť. Je to však autorsky veľmi náročný spôsob tvorby. Napríklad začiatok tajničky *Budujeme...* sa musí v takejto krížovke písať s veľkým písmenom, pretože je to začiatok vety. Teda aj krížujúci výraz musí mať veľké písmeno, napríklad *Barbara*. Koniec tajničky, napríklad *budúcnosť!*, sa musí krížovať s výrazom, ktorý má na konci výkričník (napr.: *pozor!*).

Skratky a značky sa v takejto krížovke obmedzujú na minimum. Je to teda druh gramaticky i lexikálne ideálnej krížovky. Príklad takejto krížovky sa uvádza v časti Druhy krížoviek.

Rébusové čítanie a vpisovanie výrazov

V niektorých krížovkách sa používa tzv. rébusové čítanie a vpisovanie výrazov. Pri rébusovom čítaní legendy sa rébusovo prečítaný výraz vpiše do krížovky obvyklým spôsobom. Napríklad v legende uvedený výraz *a a a a* sa bude čítať ako *rad a* alebo *a rad*, do krížovky sa vpiše výraz *rada* alebo *Arad*; v legende uvedený výraz *a* sa bude čítať *len a*, do krížovky sa vpiše výraz *Lena*; v legende uvedený výraz *pa ka* sa bude čítať ako *pa nič ka*, do krížovky sa vpiše *panička*.

Rébusové vpisovanie je opak rébusového čítania. Napríklad výraz *reku* v legende sa do krížovky vpiše ako *re*: (takto sa dvojbodka dostala do samostatného políčka, a tým napríklad aj do tajničky); v legende uvedený výraz *smečiarka* sa do krížovky vpiše ako *sme*, (takto sa čiarka dostala do samostatného políčka, a tým prípadne aj do tajničky krížovky).

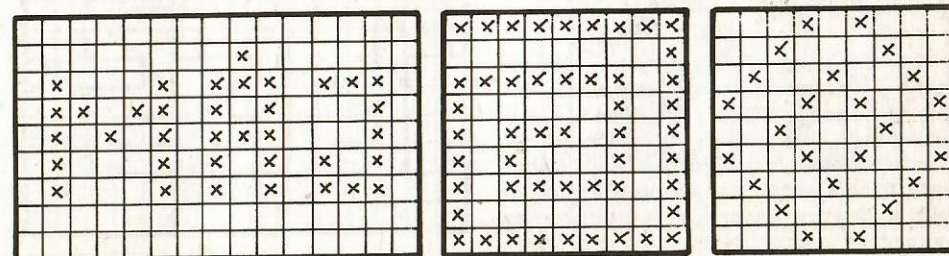
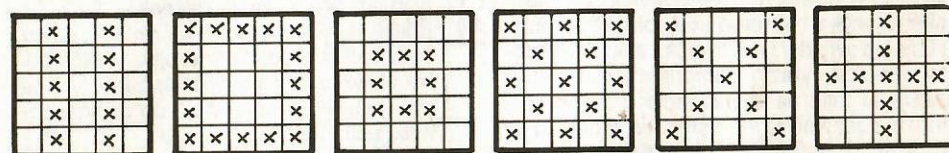
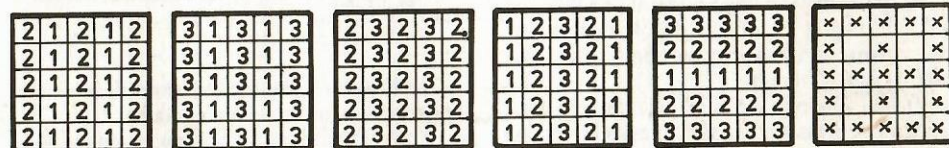
Striedavé vpisovanie

Možnosti striedavého vpisovania sú:

- jednotlivé hlásky so skupinou hlások (2, 3 alebo viac hlások);
- vzájomne kombinované skupiny hlások, napríklad skupiny dvoch hlások so skupinami troch hlások;
- dvojhlaskové slabiky s trojhlaskovými slabikami.

Základnou podmienkou každého striedania je, že nemôže byť chaotické, ale musí mať určitý logický systém, ktorý zodpovedá predovšetkým požiadavke súmernosti. Tejto podmienke vyhovuje aj taký spôsob striedania, pomocou ktorého sa v krížovke skrýva tajnička alebo jej časť, prípadne určité vyobrazenie. Vyobrazenie v tvare písmen alebo číslíc môže byť zároveň aj tajničkou alebo jej časťou.

Príklady striedania, ktoré však nevyčerpávajú ďalšie možnosti, sú zrejme z obrázkov 1–15.



Obr. 1–15

TAJNIČKA A TAJNIČKOVÉ VÝRAZY

Tajnička, ako to vyplýva z charakteristiky krížovky, je dôležitý rozlišovací prvok medzi krížovkou a inými obrazcovými lúštitelskými úlohami. Lúštitelská úloha, ktorá nemá tajničku sa nemôže považovať za krížovku. Funkcia tajničky je nezastupiteľná, pretože tajnička je cieľom snahy lúštitela, ktorý ju chce nájsť v správnom a úplnom znení, a to spôsobom špecifickým len pre krížovku.

Zásada, že každá krížovka musí obsahovať tajničku, platí aj pre náročné súťažné krížovkové sústavy. Prítom i každá krížovka sústavy musí obsahovať aspoň časť tajničky. Tak sa v krížovke odstránia „jalové“ miesta, teda časti krížovky bez tajničky.

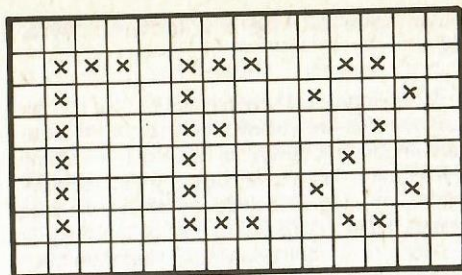
Úvodná časť týchto smerníc hovorí vyčerpávajúcim spôsobom, čo tvorí tajničku, a preto nie je potrebný ďalší výklad.

Treba však uviesť, že požiadavka jazykovej správnosti sa nedá v plnej miere uplatniť pri tajničke. V celom znení tajničky, napríklad v rozvitej vete s bohatou interpunkciou, by nebolo prakticky možné dodržať pravidlá pravopisu, najmä z hľadiska čiarok, bodiek atď. Ich prísne dodržiavanie by obmedzilo výber tajničky na minimum.

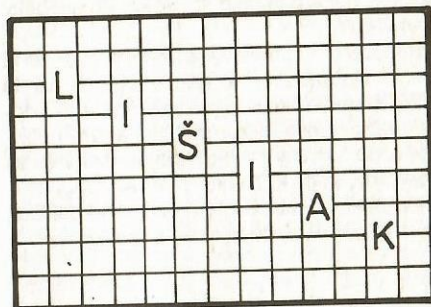
Ďalšiu výnimku má tajnička v tom, že v nej môžu byť aj tie slová nášho jazyka (obyčajne nárečové, krajové, ľudové, slangové, žartovné, prípadne zdobneniny a zveličujúce slová), ktoré sa neuvádzajú v Slovníku slovenského jazyka, napríklad keď pointa epigramu, vtipu či poviedky tvorí tajničku alebo tajničkové odborné výrazy. Humoristické a satirické žánre tu totiž na zvýraznenie určitého javu môžu používať aj iné výrazové prostriedky. Dôležitým kritériom však aj tu musí zostať spoločenské poslanie krížovky.

Skrytá tajnička

Tajničku alebo jej časť možno v krížovke skryť. Skrytá tajnička je taká, ktorej umiestnenie sa v legende krížovky neuvádza. V názve úlohy treba potom uviesť, že tajnička je celkom alebo čiastočne skrytá; keď nie je uvedení spôsob jej skrytia, treba napísať aj to, koľko slov alebo znakov obsahuje, respektíve iným spôsobom umožniť lúštitelovi jednoznačné riešenie.



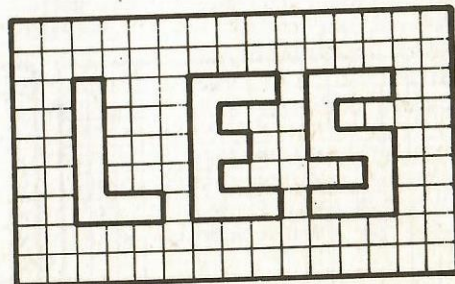
Obr. 16



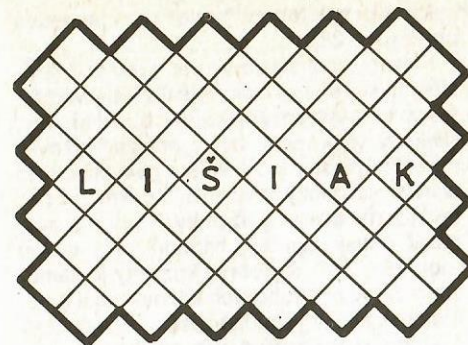
Obr. 17

Tajničku krížovky možno skryť niekoľkými spôsobmi alebo ich kombináciami.

1. Znak tajničky sa od ostatných znakov líšia druhom. Je to zrejme z obrázka 16. Napríklad v hláskovej krížovke sú v niektorých políčkach skupiny hlások.
2. Znak tajničky vpísané do políček sa od ostatných políček líšia svojou veľkosťou. Na obrázku 17 sa uvádza spôsob, keď sa znaky tajničky umiestňujú do dvojnásobných políček.



Obr. 18



Obr. 19

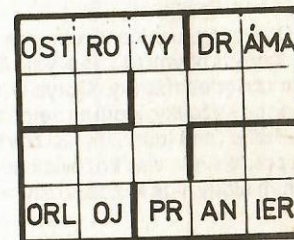
3. Celkový tvar plochy políček, teda vonkajší tvar takto zoskupených políček, dáva tzv. obrysovú tajničku (obr. 18).
4. Znak tajničky sú skryté v odlišnom smere od smeru vpisovaných výrazov. Napríklad v šikmej krížovke sa znaky tajničky skrýva-



Obr. 20



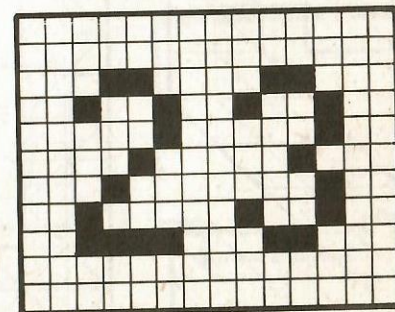
Obr. 21



Obr. 22



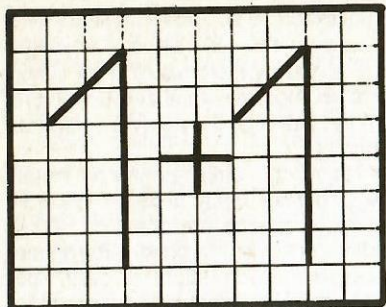
Obr. 23



Obr. 24

jú v políčkach vo vodorovnom alebo zvislom smere (obr. 19), alebo v obyčajnej krížovke, teda v krížovke, kde sa výrazy krížujú vo vodorovnom aj zvislom smere, môžu byť znaky tajničky skryté uhlopriečne (obr. 20).

5. Znak tajničky sú umiestnené v políčkach, ktoré sa hľadajú podľa určitého systému, napríklad v rohoch obrazca (obr. 21), v striedavej krížovke ako prostredné písmená trojpísmenových skupín (obr. 22), v políčkach rozmiestnených podľa skokov koňa na šachovnici a podobne. Spôsoby takéhoto skrytia tajničky sú veľmi rôznorodé, preto platí zásada, že spôsob skrytia musí byť logický, mať určitý systém.
6. Znak tajničky sú dané obrysom celej krížovky (obr. 23), alebo oddeľovacími znakmi (obr. 24 a 25). Takýto spôsob skrytia tajničky je bežný pri dokreslovkách, prípadne polodokreslovkách, pretože lúštitel tu nemá daný obrazec krížovky.



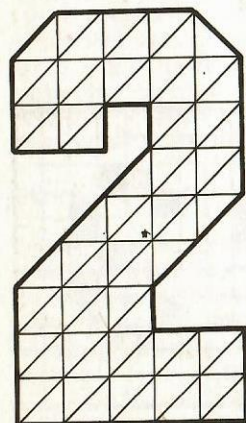
Obr. 25

OBRAZEC KRÍŽOVKY

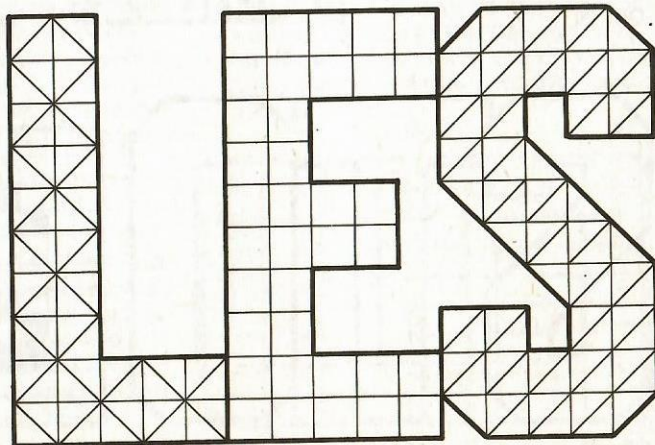
Obrazec krížovky určuje formu krížovky, teda jej vonkajšiu i vnútornú podobu. Obrazec sa tvorí obrysom, vnútornou sieťkou vytvárajúcou políčka a oddeľovacími znakmi.

Obrys

Obrys je ohraničenie obrazca krížovky, vyznačený hrubými (obrysovými) čiarami po celom obvode krížovky. Obrys udáva základnú podobu krížovky, ktorá sa nemôže rozdeľovať na ďalšie časti (obr. 26). **Krížkovcová sústava** predstavuje viac krížoviek pod jedným určením úlohy, kde každá krížovka má obrys po



Obr. 26



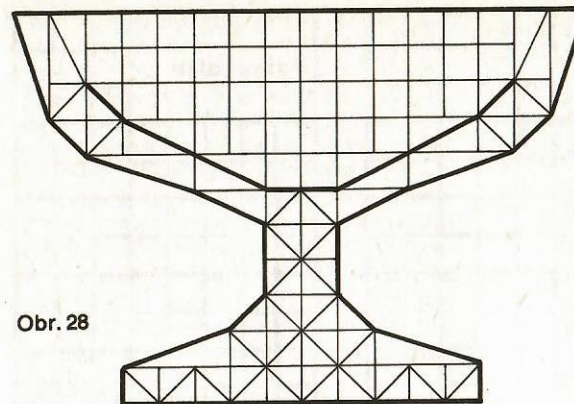
Obr. 27

celom obvode (obr. 27), alebo má len jeden obrys (obr. 28).

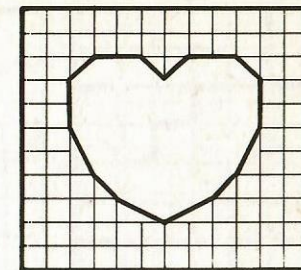
Hlavnou úlohou obrysu je vymedziť priestor, do ktorého sa majú vpísať všetky výrazy. Obrys teda vytvára **vonkajší obvod sieťky**. Niekedy však môže byť v obraze krížovky prázdne miesto, ktoré sieťka nevyplní a do ktorého sa výrazy nevpisujú. Vznikne tak tzv. **vnútorný obrys krížovky**, ktorý má zvýrazniť obsah tajničky, harmonizovať s ňou (obr. 29). Vnútorný obrys krížovky je samozrejmosťou pri kruhových krížovkách a ornamentovkách (ich stredná časť).

Obrys krížovky býva **súmerný** podľa stredu alebo niektorej osi (zvislá, vodorovná a uhlopriečna a ich vzájomné kombinácie), tak ako to znázorňujú obrázky 30–35. Môže byť aj **nesúmerný** – pri nesúmernom rozmiestnení oddeľovacích znakov (obr. 36) a **figurálny** – keď obrys krížovky zámerne vytvára nejaké vyobrazenie osoby, zvierata, veci, písmena, číslice alebo iného symbolu, bez ohľadu na to, či vyobrazenie je súmerné, alebo nie (obr. 26–28). Figurálna krížovka môže teda byť **figurálne súmerná, alebo nesúmerná**.

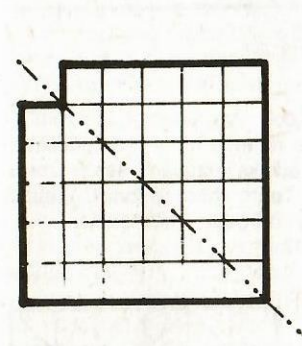
Obrys krížovky musí byť v súlade s grafickou úpravou sprievodného textu, obrázku alebo fotografie, keď s nimi krížovka vytvára celok. Obyčajne sú to krížovky s vpísanou legendou (tzv. švédske). Príklady takýchto krížoviek sú na obrázku 37 a 38.



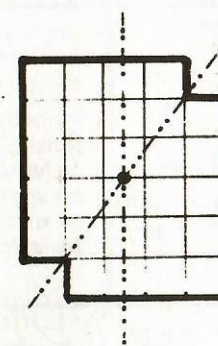
Obr. 28



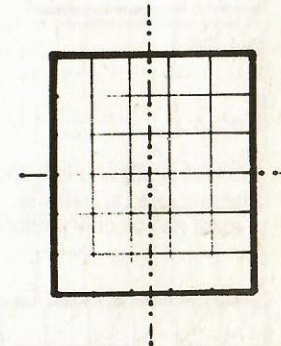
Obr. 29



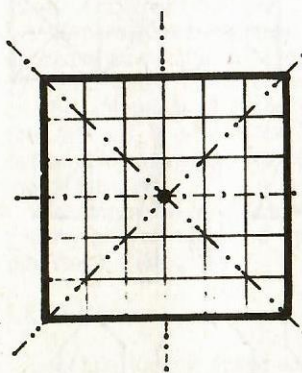
Obr. 30



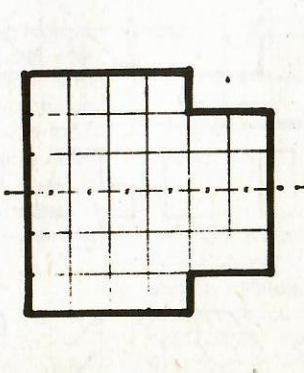
Obr. 31



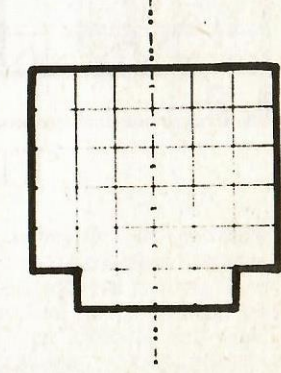
Obr. 32



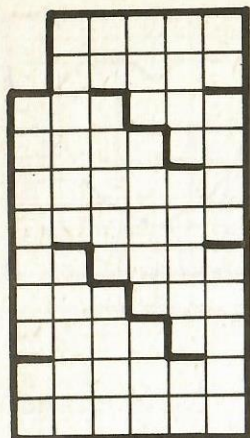
Obr. 33



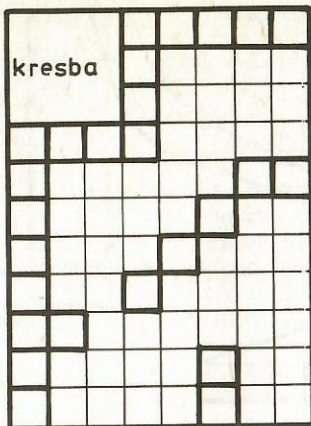
Obr. 34



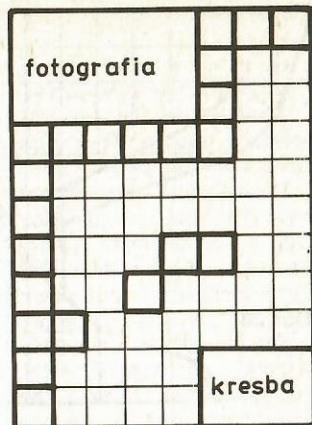
Obr. 35



Obr. 36



Obr. 37

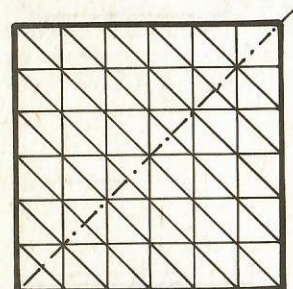


Obr. 38

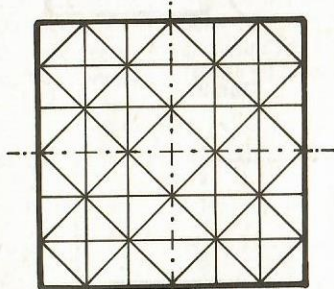
Sieťka

Sieťka je sústava krížujúcich sa čiar (nielen priamok, ale aj kriviek), ktorá vymedzuje priestor na vpísanie jednotlivých znakov, a to

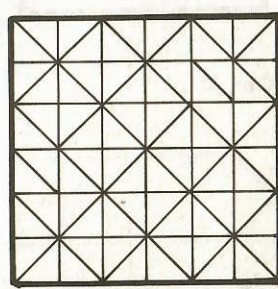
vytvorením políčok. Tvar políčok, ich zoskupenie, prípadne radenie nie je samoúčelné, ale funkčné z hľadiska krížovania sa výrazov a ich vpisovania. Tento vzťah je zvlášť zrejmy pri krížovkových odrodách, kde sieťka je krížovaním určená.



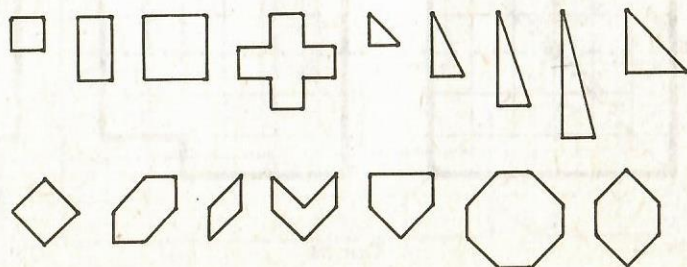
Obr. 39



Obr. 40



Obr. 41



Obr. 42

Sieťka musí byť voči obrysu krížovky súmerná (príklady sú na obr. 39–40. Nesprávne utvorená sieťka je na obr. 41).

Základné tvary políčok, ktoré sieťka vytvára, sú na obr. 42. Políčka vytvorené sieťou kružníc, typické pre niektoré odrody krížoviek, nie sú na obrázku znázornené.

V krížovke sa môžu striedať políčka rôzneho tvaru (štvoruholníkové a trojuholníkové, čiže mozaikové) i políčka rôznej veľkosti (normálne alebo viacnásobné). Toto striedanie musí mať logický zmysel, teda políčka sa musia striedať podľa určitého systému (obr. 43). V políčkach iného tvaru sa môže skrývať tajnička (obr. 44–45).

Charakter sieťky je rozhodujúci – či ide o **krížovku obyčajnú** (štvoruholníkové políčka), ktorá je aj najrozšírenejšia, **častočne mozaikovú** (štvoruholníkové i mozaikové políčka) alebo **mozaikovú** (samé mozaikové políčka).

Oddeľovacie znaky

Oddeľovacie znaky vymedzujú priestor na jednotlivé výrazy. Zásadne sa kladú pred prvý a posledný znak každého vpisovaného výrazu. V tej istej krížovke nemožno použiť rôzne oddeľovacie znaky, s výnimkou poloreťazovky.

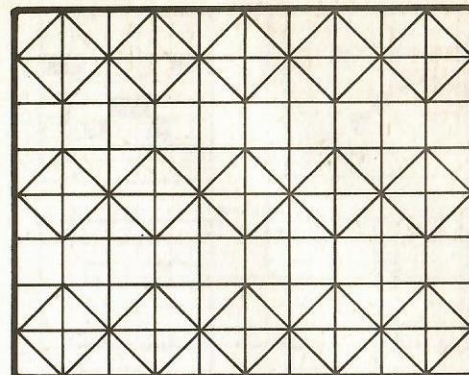
Rozmiestnenie oddeľovacích znakov (či už hrubších línií alebo zaplnených políčok) má veľký vplyv na estetické pôsobenie celého obrazca krížovky, a navyše môže vytvárať skrytú tajničku alebo jej časť.

V súmernej krížovke musia byť oddeľovacie znaky rozmiestnené súmerne podľa stredu alebo podľa niektorej osi (vodorovnej, zvislej a uhlopriečnej), či podľa ich kombinácií (obr. 46–53). V nesúmernej krížovke môžu byť oddeľovacie znaky rozmiestnené nesúmerne (obr. 36).

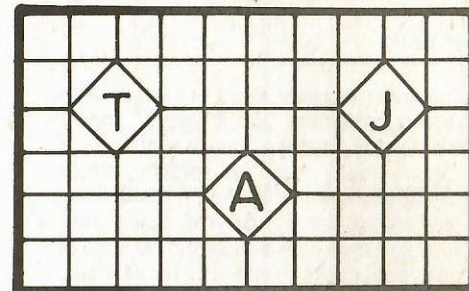
V krížovkových odrodách sú oddeľovacími znakmi aj inak upravené znaky, napríklad orámčekované políčka.

LEGENDA

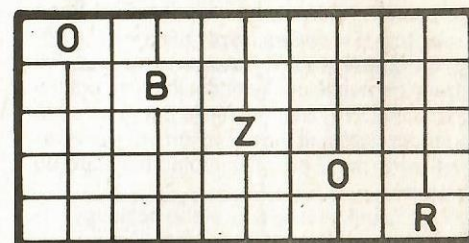
Legenda, ktorá je riadne spracovaná podľa zásad podporujúcich spoločenské poslanie



Obr. 43

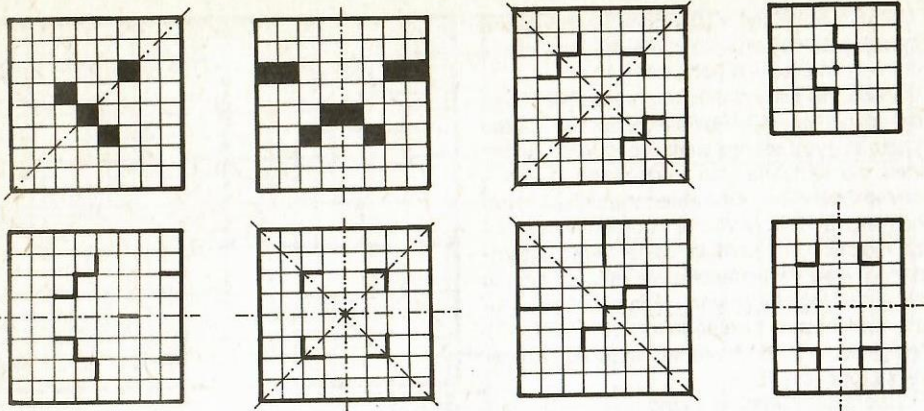


Obr. 44



Obr. 45

krížovky, má mimoriadny význam. Umožňuje hlbšie poznanie výrazov a prispieva k určeniu stupňa riešiteľskej náročnosti krížovky, a to buď pre širokú čitateľskú verejnosť, alebo pre užší okruh vyspelých lúštitelov krížoviek. Presná a výstižná legenda je zárukou, že lúštitel neodloží krížovku pre neurčitost a nezro-



Obr. 46-53

zumliteľnosť legendy alebo pre neserióznosť či veľkú náročnosť „dešifrovania“ jednotlivých výrazov, ktoré sa opisujú v legende.

Opis výrazov musí byť správny, stručný, výstižný a zrozumiteľný. Túto požiadavku najlepšie spĺňajú tzv. **synonymá** (rovnosť slova) zo Slovníka slovenského jazyka a Malého synonymického slovníka, respektíve cudzie slová prevzaté zo Slovníka cudzích slov. Kládcom legendy však nie je, keď sa v nej objavujú síce stručné a jednoznačné, ale pritom „otrepané“ stereotypy, napríklad *potreba drevorubača = sekera*, *výplň okna = sklo*, *potreba v domácnosti = ocot* alebo *soľ* a pod. Ani legenda s puntikárskymi doslovnými opismi slovníkových významov nie je dobrá. Úroveň legendy obyčajne hovorí o úrovni vpisovaných výrazov už pri ich samotnom výbere do krížovky.

Presná definícia výrazu alebo doslovný encyklopedický výklad sa však používa na opísanie tajničkových odborných výrazov.

Pri opise výrazov možno použiť aj **opozitá** (nazývané i antonymá), teda slová, ktoré svojím významom stoja proti sebe. Smernice jednoznačne uvádzajú, že to môžu byť len opozitá zo Slovníka slovenského jazyka (napríklad *ľahký x ťažký*, *mladý x starý* a podobne, v legende *ľahký = opak ťažkého* alebo *nie ťažký*, *starý = opak mladého* alebo *nie mladý*), a nie opozitá, ktoré nie sú presne logicky podľa svojho významu postavené proti sebe, ale

uplatňujú sa tak len v jazykovom vedomí (napríklad *láska x nenávisť*, *začať x skončiť* a pod.). Takéto opozitá nemožno v legende použiť (napr.: *láska = opak nenávisť* alebo *nie nenávisť*).

Opis výrazov v legende sa uvádza presne v takom poradí, v akom sú výrazy uvedené v krížovke. Túto požiadavku treba jednoznačne rešpektovať nielen v súlade s rozvojom dokresľoviek, ale i v dôsledku stále častejšieho výskytu krížkových sústav.

Jednotlivé opisy výrazov sa oddeľujú pomlčkami.

Dôležitý je predpísaný smer vpisovania výrazov, ktorý sa obyčajne uvádza na začiatku jednotlivých skupín výrazov legendy. Tým je dané vlastné usporiadanie legendy. Pre veľkú väčšinu krížoviek je to **vodorovne a zvisle**, pri šikmých krížovkách **doprava nadol** a **doľava nadol**, pri kruhových krížovkách **po obvode** a **do stredu**.

Pri krížkových odrodách môže byť smer vpisovania výrazov, a teda aj usporiadanie legendy odlišné (napríklad pri obryske zľava doprava, sprava doľava, vodorovne a zvisle, pri ornamentovke postupovka k tajničke a podobne).

Legenda však môže mať aj iný charakter. Túto okolnosť treba uviesť v stanovení úlohy alebo na začiatku legendy.

Môže to byť legenda zhodná pre vodorovný aj zvislý smer (staršie pomenovanie magická

krížovka, dnešné pomenovanie **krížovka so zhodnou legendou**), **poprehadzovaná** (pri krížovkách s daným obrazcom je poradie opisov vpisovaných výrazov poprehadzované), **synonymická** (všetky vpisované výrazy sú synonymami výrazov v legende), **po-viedková** (legenda tvorí súvislý text a opisované výrazy sa v tomto texte vyznačujú iným druhom písma), **vtipná** (výrazy sa opisujú vtipným spôsobom), **zdužená** (je vynechané rozdelenie jednotlivých riadkov, stĺpcov alebo i smerov)... Výpočet nie je úplný. Legendu možno spestriť aj inak, treba však vždy uviesť, v čom spočíva zvláštnosť takejto legendy.

Jednotlivé riadky legendy sa vo vodorovnom smere označujú veľkými písmenami abecedy, pričom sa vynechávajú hlásky dz, dž a ch a hlásky s diakritickými znamienkami. Ak sa pri označovaní vodorovného smeru použijú všetky veľké písmená, pokračuje sa malými, tučne vytlačenými hláskami.

Stĺpce legendy vo zvislom smere sa označujú arabskými číslicami.

Číslicami sa označuje legenda šikmej krížovky, trojsmernej a viacsmernej krížovky a zhodná legenda.

Zvláštny spôsob označenia legendy len číslicami je, keď sa podľa poradia každému výrazu, kde jeho vpisovanie začína, prideli číslo v políčku. Je to tzv. **číslovaná legenda**, ktorá sa v minulosti označovala ako **ne-mecké číslovanie**. Tri spôsoby (iné sa neodporúčajú) sú na obr. 54–56. Opisy výrazov sa zaraďujú podľa nasledujúcich schém.

Podľa obr. 54
VODOROVNE: 1. – 4. – 7. – 8. – 10. – 12. – 14. – 16.
ZVISLE: 1. – 2. – 3. – 4. – 5. – 6. – 9. – 11. – 12. – 13. – 14. – 15.

Podľa obr. 55
VODOROVNE: 1. – 2. – 3. – 4. – 5. – 6. – 7. – 8.
ZVISLE: 1. – 2. – 6. – 7. – 9. – 10. – 11. – 12. – 13. – 14. – 15. – 16.

Podľa obr. 56
VODOROVNE: 1. – 2. – 7. – 8. – 13. – 14. – 15. – 16.
ZVISLE: 1. – 2. – 3. – 4. – 5. – 6. – 7. – 8. – 9. – 10. – 11. – 12.

1	2	3	4	5	6
7					
8			10	11	
12		13	14		15
16					

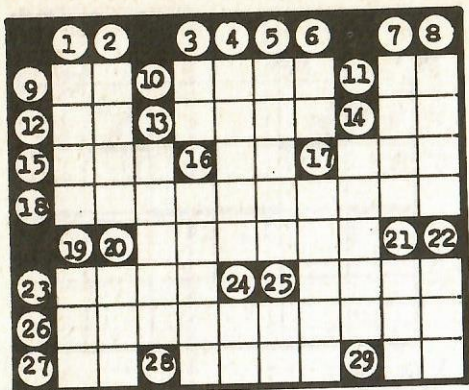
Obr. 54

1	9	11	2	13	15
3					
4	10		5	14	
6		12	7		16
8					

Obr. 55

1	3	5	7	9	11
13					
14	4		15	10	
2		6	8		12
16					

Obr. 56



Obr. 57

Rovnakým spôsobom je usporiadaná legenda krížovky, v ktorej sa ako oddeľovacie znaky používajú zaplnené políčka (obr. 57). Opisy výrazov sa zaraďujú podľa schémy:

VODOROVNE: 9. – 10. – 11. – 12. – 13. – 14. – 15. – 16. – 17. – 18. – 20. – 23. – 25. – 26. – 27. – 28. – 29.

ZVISLE: 1. – 2. – 3. – 4. – 5. – 6. – 7. – 8. – 13. – 14. – 16. – 17. – 19. – 20. – 21. – 22. – 24. – 25.

Zvláštnym druhom legendy je legenda vpísaná priamo do políčok, a to v krížovke s vpísanou legendou (tzv. švédka krížovka). Oproti smerniciam, kde sa hovorí o vpísanej legende do orámčekovaného políčka je tu zmena. Políčka s takto vpísanou legendou nemusia byť len orámčekované, ale aj inak graficky stvárnené (napríklad plné políčko s negatívne sádzaným písmom, písmo na farebnej ploche políčka a podobne).

Krížovka vyplňovačka nemá legendu. Vpisované výrazy sa nerozdeľujú do riadkov a stĺpcov, ale sa zaraďujú abecedne podľa dĺžky slov, a to buď na jednotlivé smery, alebo na celú krížovku. Tu sa teda hádanie opisu podľa bežnej legendy nahradilo inou úlohou – nájsť správne miesto, kam sa má výraz do obrazca krížovky vpísať.

Krížovka polovypĺňovačka má týmto spôsobom zostavenú legendu iba na jeden smer, kým v druhom smere (alebo v ďalších pri viacsmernej krížovke) zostáva legenda v základnej podobe.

Obrázkovú legendu môžu tvoriť nielen kresby, ale aj fotografie osôb, vecí, zvierat, rastlín...

URČENIE ÚLOHY

Určením úlohy sa rozumie stanovenie druhu, typu a formy krížovky. Vymeďzenie úlohy obyčajne tvorí nadpis. Má zaručiť, aby každý lúštitel presne vedel, akú krížovku a akým spôsobom má lúštiť. Len tak sa môže splniť spoločenské poslanie krížovky.

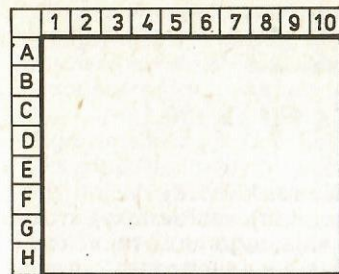
Hoci sa na Slovensku ešte dôsledne nerspracovala kategorizácia krížoviek ani jednotná krížovkárska terminológia, predsa sa v ostatnom čase stalo temer samozrejmosťou – rešpektujúci už vytvorené tradície širokej krížovkárskej verejnosti i vplyv českej krížovky – predkladať lúštitelovi krížovky jednoznačnú úlohu.

Najbežnejšie, tzv. **novinové krížovky** určenie úlohy prakticky nepotrebujú. Lúštitel totiž jednoznačne vie, že do takejto krížovky musí vpisovať hlásky vo vodorovnom i zvislom smere a funkciu už nakreslených oddeľovacích znakov si vôbec neuvedomuje. To platí aj pre rozšírenú krížovku s vpísanou legendou (švédka krížovka). Pri takýchto krížovkách ide o jednoduché vpisovanie výrazov.

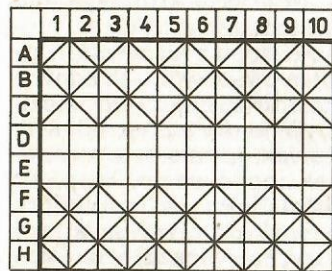
V lúštitel'sky náročnejších krížovkách, napríklad v striedavých, mozaikových a slabikových, ktoré sa začínajú objavovať aj na stránkach iných novín (nielen v Lišiaku alebo v krížovkársko-hádankár'ských publikáciách Vydavateľstva Obzor), treba však uviesť, aká krížovka je to.

Toto pravidlo už celkom samozrejme platí pri lúštitel'sky náročnejších krížovkách, ktoré sa obyčajne predkladajú bez obrazca (takáto krížovka sa nazýva dokresľovka), alebo len s obrysom krížovky a niektorými oddeľovacími znakmi (takáto krížovka sa nazýva čiastočná dokresľovka). Príklady čiastočných dokresľoviek od najťažšieho druhu po najľahší sú zrejme z obr. 58–60. Výsledný obrazec takejto krížovky je na obr. 61.

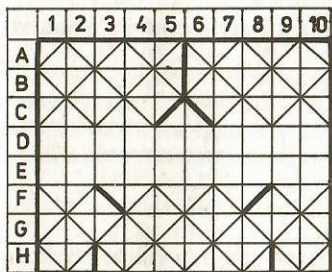
Určenie úlohy je veľmi dôležité pri predkladaní krížovkových sústav, keď sa krížovky predkladajú bez obrazcov. Lúštitel musí jednoznačne vedieť, koľko krížoviek má vylúštiť, akého sú druhu, typu či formy.



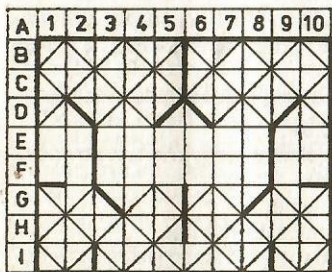
Obr. 58



Obr. 59



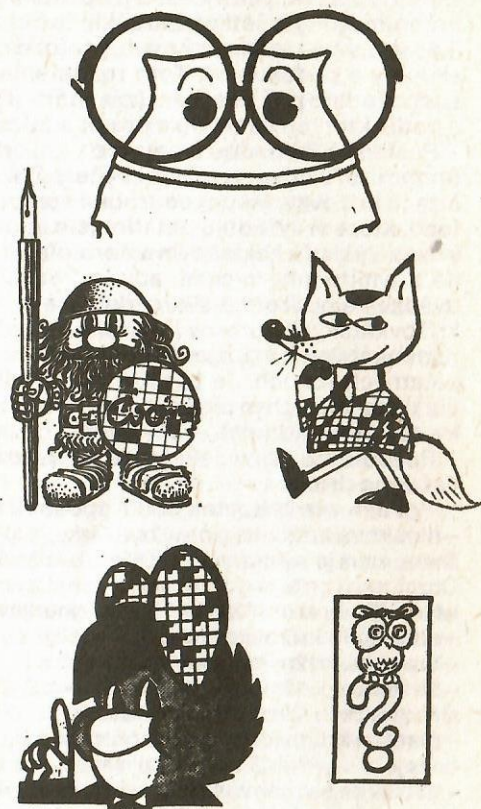
Obr. 60



Obr. 61

Viete?

Figúrky na obrázku sú symbolmi niektorých krížovkársko-hádankár'ských časopisov. Viete ktorých?



Symbolom múdrosti je sova. Tá s okuliarmi patrí švédskemu časopisu Lycko Kryss, sediaca na otažníku českej krížovke a hádankе. Bojovník s krížovkovým štítom a perom patrí juhoslovenskému Cvoru, usatý oslík je symbolom Fúlesa – a ten najznámejší lišiak patrí Lišiaku.

Rozdelenie krížoviek (druhy a odrody krížoviek)

Počas svojho šesťdesiatročného vývoja na Slovensku sa krížovky vyvíjali v celej svojej podobe – obrazcom (obrys, sieťka a políčka, oddeľovacie znaky), krížovaním, vpisovanými výrazmi a spôsobom ich vpisovania, legendou, tajničkou i určením úlohy. Všetky tieto základné črty krížoviek, v súlade s ich rozvojom, mali a majú svoj zásadný význam, pretože ich kategorizujú, triedia na určité druhy, skupiny a podskupiny. Toto rozdelenie krížoviek v každom období ich vývoja zodpovedalo požiadavkám (zásadám či smerniciam), ktoré sa na krížovky kladli a podľa ktorých sa tvorili a predkladali čitateľskej verejnosti.

Posledné Základné smernice na tvorbu krížoviek v časopise Lišiak z 1. septembra 1979 hovoria takmer vyčerpávajúcim spôsobom o všetkých základných črtách krížovky. Menej podrobne spracované náležitosti krížoviek alebo náležitosti, ktoré si vyžadujú detailnejšie spracovanie, sú doplnené v tejto publikácii, v časti Výklad k základným smerniciam na tvorbu krížoviek. Je namieste a v súlade s týmito smernicami, aby im rozdelenie krížoviek zodpovedalo. Tam, kde uvádzame podrobnejšie rozdelenie krížoviek, je to dôsledok snáh popredných krížovkárske autorov i teoretikov, požiadaviek slovenských krížovkárske a hádankárskych krúžkov rešpektovať veľmi prudký rozvoj slovenskej krížovky v ostatných rokoch. Je tu tiež nie zanedbateľný vplyv mnohých lúštitelov krížoviek, pre ktorých je presné určenie úlohy, a teda aj presné určenie druhu krížovky, to najzákladnejšie – aby vedeli, čo majú lúštiť.

Rozdelenie krížoviek, ktoré sa uvádza ďalej doplní stručná charakteristika každého druhu.

Rozdelenie krížoviek podľa spôsobu vpisovania výrazov:

- hlásková krížovka (vpisujú sa hlásky; je to najrozšírenejší druh krížovky, tzv. novinová krížovka, ktorá je známa nielen z Lišiaka a krížovkárske-hádankárskych publikácií Vydavateľstva Obzor, ale aj z niekoľkých desiatok iných slovenských novín a časopisov, preto sa označenie takejto krížovky ako „hlásková“ bežne vynecháva);
- slabiková krížovka (vpisujú sa slabiky);
- členená krížovka (vpisujú sa členy);
- striedavá krížovka (striedavo sa vpisujú hlásky a skupiny hlások, prípadne ich kombinácie alebo slabiky s rôznym počtom hlások);
- číselná krížovka (vpisujú sa čísla, nie číslovky, a preto je aj jej názov oproti smerniciam iný; dnes je to už veľmi zriedkavý, takmer odumierajúci druh krížovky);
- krížovka s vpisovaním častí výrazov alebo výrazov do jednotlivých políčok (takýto druh krížovky nie je u nás ešte rozšírený a ani sa jej väčšie rozšírenie vzhľadom na mimoriadne ťažkú tvorbu vo väčšom meradle nepredpokladá);
- pravopisná krížovka (rozšírenie takejto krížovky je dnes ešte „hudbou budúcnosti“).

Rozdelenie krížoviek podľa smeru krížovania výrazov:

- obyčajná krížovka (výrazy sa vpisujú vo vodorovnom a zvislom smere; je to tzv. novinová krížovka, a preto sa ani označenie „obyčajná“ bežne neuvádza);
- šikmá krížovka (výrazy sa krížujú aspoň v jednom šikmom smere);
- kruhová krížovka (výrazy sa krížujú v smere uzavretej krivky a do stredu);
- trojsmerná alebo viacsmerná krížovka (výrazy sa krížujú v troch alebo viacerých smeroch).

Rozdelenie krížoviek podľa obrysu krížovky:

- súmerná krížovka (krížovka má súmerný obrys, pričom oddeľovacie znaky môžu byť rozmiestnené súmerne i nesúmerne);
- nesúmerná krížovka (krížovka má nesúmerný obrys, pričom oddeľovacie znaky môžu byť rozmiestnené súmerne i nesúmerne);
- figurálna krížovka (obrazec krížovky vytvára buď súmernú, alebo nesúmernú figúru).

Rozdelenie krížoviek podľa sieťky (políčok):

- obyčajná krížovka (sieťka vytvára štvoruholníkové políčka (je to tzv. novinová krížovka, a preto sa ani označenie „obyčajná“ bežne neuvádza);
- mozaiková krížovka (sieťka vytvára samé trojuholníkové, teda mozaikové políčka);
- čiastočne mozaiková krížovka (sieťka vytvára štvoruholníkové i mozaikové políčka);
- krížovka s viacnásobnými políčkami (niektoré políčka v sieťke majú dvoj- alebo viacnásobnú veľkosť).

Rozdelenie krížoviek podľa spôsobu predloženia obrazca:

- dokresľovka (krížovka sa predkladá na lúštenie bez obrazca);
- polodokresľovka (krížovka sa na lúštenie predkladá s neúplným obrazcom);

Rozdelenie krížoviek podľa spôsobu krížovania sa výrazov:

- krížovka s úplným krížovaním (každý vpísaný znak, teda každé políčko, je súčasťou aspoň dvoch vzájomne sa krížujúcich výrazov);
- krížovka s neúplným krížovaním (niektoré vpísané znaky, teda niektoré políčka netvoria súčasť iného výrazu);
- krížovka s reťazovým krížovaním (posledný znak predchádzajúceho výrazu sa zhoduje v spoločnom políčku s prvým znakom nasledujúceho výrazu);
- skupinové krížovanie (výrazy sa viacsmerné krížujú znakom vpísaným do stredového políčka).

Všetky uvedené druhy krížoviek sa môžu vzájomne kombinovať, a navyiac môžu mať rôzne oddeľovacie znaky (hrubšie linky, zaplnené políčka, orámčekované alebo graficky inak upravené políčka), rôzne rozmiestnenie oddeľovacích znakov (súmerné – zvisle, vodorovne, uhlopriečne, kombinované a striedavé alebo nesúmerné), rôznymi spôsobmi spracovanú tajničku (obyčajnú, odborné výrazy, obrázkovú, pomocou mriežky, latovky, koníčka a kráľovskej prechádzky, skrytú, obrysovú, z oddeľovacích znakov) a rôzne podanie legendy (číslovanú, vpísanú do políčok, obyčajnú, poprehadzovanú, synonymickú, opozitickú, obrázkovú, cudzojazyčnú, rébusovú, združenú, vyplňovaciu atď.).

Samostatnou skupinou krížoviek sú tzv. krížovkové odrody. Sú to krížovky, ktoré sa riadia všeobecnými časťami smerníc, ale s určitými odchýlkami, ktoré vyplývajú predovšetkým zo spôsobu vpisovania výrazov, zo sieťky, alebo sú dané reťazovým či skupinovým krížovaním. Sú to: štvorcovky, roháčky, rámcovky, hrebeňovky, doplnovačky, obrysovky, reťazovky, poloreťazovky, stĺpcovky, bunkovky, darvinovky, zrkadlovky, sieťovky, ornamentovky, odstredovky (i uhlopriečne), dostredovky (i uhlopriečne), osovky (i uhlopriečne), kriskrosy, osemsmernovky a krížovky krížom-krážom.

Uvedené druhy a odrody krížoviek, hoci je ich niekoľko desiatok, nepredstavujú ešte vyčerpávajúci výpočet. Zámerne neuvádzame druhy a odrody (napríklad prisunkovú, odsunkovú, schodovú, číslícovú, číselnú krížovku a iné), ktoré sú už archaické a s ktorými sa dnešný moderný lúštitel nemá kde stretnúť.

V ďalšej časti predkladáme lúštitelom ukážky niekoľkých desiatok druhov a odrôd krížoviek spracovaných rôznymi spôsobmi. Sú rozdelené do základných skupín, na začiatku ktorých sa vždy uvádza krátka charakteristika úlohy na lúštenie, prípadne spôsob lúštenia. Lúštiteľské úlohy sú očíslované, čo lúštitelovi, ktorý si bude chcieť skontrolovať správnosť svojho riešenia i tomu, kto si s predloženou úlohou neporadí, umožní v poslednej časti publikácie si vyhľadať danú úlohu a jej rozlúštenie – tajničku i ostatné vpísané výrazy.

NAJKRAJSOUVECOUNASVETEJE
AVEHARIAPRESTREKATAMVDURAS
MELKZEMBISTANDONASEAKINT
OSVARESTKALCORDANRACIUSITA
STTRSTANUINAKOVTINYRUIHES
UCELANDALIKALOESKORUSSES
RISAKAANAPUNAITELAFRANOR
LINTKONHELEINANKAKROZVILA
LASTOSDEMELAKALISESTVPMER
APARNEKAMAACATISINELAHER
ERIEVKORACELOMATEBATYAROD
LEVIKAPAKTRSAUNWEDELOVSS
OYVONIRANOSTOZYODTOLIKPOR
VIVAVSITANSKOSTOVLKAPISU
ETELANOVIIPARAHNUKORURAR
KEDSIDVAJABLTZKIROZUHEJU

43
44
45
46
47
48
49
50
51
52
53
54
55
56
57
58
59
60
61
62
63
64
65
66
67
68
69
70
71
72
73
74

43
44
45
46
47
48
49
50
51
52
53
54
55
56
57
58
59
60
61
62
63
64
65
66
67
68
69
70
71
72
73
74

50
51
52
53
54
55
56
57
58
59
60
61
62
63
64
65
66
67
68
69
70
71
72
73
74

53
KOTLISLEZINA
RASAKARAMEL
ODPIVANTOKVYAS
ZAPRYAVAVAKUPEN
AKUAMORASTAKY
LARAALAVAKY
CARASLOSKATRO
CONAKOLOPATRO
DKACHABOKVAV
ROLEERADYVA
APIKALALOPAR
KAMARATLATON

PHOSAN OBA
VIUKARAMBOL
SEHEREZA OERE
EMULACADT
TKNAMISAYLN
OTILIJETROLAK
ONIKKROIDA
OCOTKROAMPER
KATARAKTOMA
APAUJDE NU

57
PotoranetaHON
obedujitonaHON
manieslapyLot
fronstopymakal
naralenaHemali
ALstaloTataFcl
kanavaHatreLcl
opiliNapRRobo
sovaTiklsifamec
atAarkbosamot
Lmanano-kavyL

SKAPOLITBALANS
SLADENIERADIKAL
TARASOVHSEZABEHA
ALEMANNONONELOY
OTORBARAKYLADA
HLAVNEJEZEZDAVA
KAPSPLENERDRAVO
AGATAALORPRILEP
BAROKOASPRAJATA
ANIMALSPREVESTIL
LISAJEJEPILACIA

ODKLABVSTUPENKA
MORAVAOOTAVANELA
AMICEBLATIMUDAL
HOVEPIEROTEROSSE
AKYVZARNOVALAMAN
RUSKEBYLINY
CHRIPIAMATKAMSTA
AVANABABRAKOLOT
NADADATSIIREBEKA
ELONOROKNAPINAK
LIKEROVASTOLARI

PLAFONRELAAPS
ROLADAA MIDOL
FVERYLIDAHO
SINAFMIDOSO
LAPAFMIDOPANE
OMAMMIDOKON
VARANTKOLAPS
IRONIKOVINOK
EAMTKACIATRE

58
SLO NIE CER VEN ICA SUA SKE
VIA DVA FER ZS KIE UKO
DIAK IPIVA KLERNEB
KONIBA DVEKIS SNETAN
ZVE RIT SECTKA TRE PAL
SAJTAN VEGENVA POLICA
KYZ TAL OKTEIR AHUSIL
PRI KRA PRA SLO VAN USI VIE
SNY SNE ZIT FELNIK DAL ASA SK

59
62
63
64
65
66
67
68
69
70
71
72
73
74

60
61
62
63
64
65
66
67
68
69
70
71
72
73
74

64
65
66
67
68
69
70
71
72
73
74

62
63
64
65
66
67
68
69
70
71
72
73
74

63
64
65
66
67
68
69
70
71
72
73
74

64
65
66
67
68
69
70
71
72
73
74

66
67
68
69
70
71
72
73
74

68
69
70
71
72
73
74

64
65
66
67
68
69
70
71
72
73
74

67
68
69
70
71
72
73
74

69
70
71
72
73
74

